

社團法人台灣環境資訊協會受託  
環境保護公益信託自然谷環境教育基地  
2015 年結案報告



台灣環境資訊協會

2016 年 1 月



# 目錄

壹、 背景.....	2
一、 信託契約宗旨 .....	2
二、 信託契約目的 .....	2
三、 信託契約目標 .....	2
(一)、 保護並營造低海拔森林生物多樣性.....	3
(二)、 結合社區，擴大保護面積.....	3
(三)、 營造全民之環境學習中心.....	3
四、 信託契約範圍簡介 .....	3
五、 自然谷地理環境簡介 .....	4
(一)、 地理概況.....	4
(二)、 水文概況.....	5
(三)、 氣候概況.....	5
(四)、 族群及行政區域演變.....	6
(五)、 產業概況.....	6
(六)、 交通概況.....	6
貳、 2015~2017 三年期規劃 .....	7
一、 策略及工作執行路徑.....	7
二、 組織架構及分工 .....	8
三、 工作重點規劃 .....	9
四、 各項工作計畫說明及 2015 年執行成果 .....	10
(一)、 自然谷環境信託基地資源調查暨森林生態變遷資料庫建置計畫.....	10
(二)、 自然谷環境信託基地棲地維護人員培力計畫.....	17
(三)、 自然谷環境信託基地志工參與棲地維護行動計畫.....	21
(四)、 募集自然谷之友計畫.....	35
(五)、 自然谷環境信託理念推廣計畫.....	37
(六)、 自然谷解說導覽服務計畫.....	42
(七)、 自然谷環境信託基地環境學習課程執行計畫.....	45
(八)、 建立環境學習場域合作及使用規範.....	46
(九)、 自然谷信託守護小組辦公空間建置計畫.....	49
參、 2015 年度各項工作每季執行狀況.....	50
肆、 2015 年收支決算 .....	54

## 壹、 背景

因為保護森林的夢想，竹科前工程師吳杰峰、與兩位家庭主婦吳語喬、劉秀美開始買地的計畫，並於 2007 年 7 月，找到位於新竹縣芎林鄉與橫山鄉交界稜線上的南何山，海拔高度 380 公尺、占地 1.8 公頃之地，命名為自然谷。

命名為自然谷有其意涵：「自然」指生態的大自然，也是可為人文的自然，是境界的自然；「自」是指自己，「然」即「肯定」之意，因此「自然」就是指人生的價值在於自我肯定，生命的出路就在於體會自在自得的自我肯定境界；「谷」為山谷，山谷最能生養萬物，包容萬物，生生不息。因此，「自然谷」的精神內涵即是人人與萬物都是自我肯定，並且充滿生命力，生生不息，共同發展的所在。

買地之後，地主們開始思考如何維護購地初衷－保存一片低海拔原始森林、保護原生棲地及推行生態教育。因此，2011 年，在 3 位地主決定將自然谷以公益信託方式委託荒野保護協會管理，為國內第一起環境信託案例，正式成為「環境保護公益信託自然谷環境教育基地」。選擇公益信託的目的除了完成最初想法外，更重要的是引進有理念的團隊，透過公益信託，與良善的保育團隊才有機會一起完成理想。

荒野保護協會在擔任受託人三年（2014.05.31）期滿後，轉由本會－台灣環境資訊協會擔任受託人角色，繼續延續本公益信託之契約，這片土地上努力。

但因本次受託人轉換，亦為台灣首例。雖然本會與荒野保護協會已提前協同作業，但，仍然遲至 2014 年 10 月 3 日才正式取得環保署公函，確認整個公益信託受託人的轉移。

而在正式接手擔任受託人後，與原地主、自然谷信託守護小組共同進行「自然谷棲地經營管理短中長期計畫執行策略」討論會，主要希望藉由與會者不同的經驗及不同位置上的伙伴，相互討論自己的看法與對話，也希望建立溝通模式與架構。此討論會陸續加入邀請本信託諮詢委員、信託監察人加入討論，並每個月召開一次會議，本營運計畫架構建立於討論會議內容，並由信託守護小組共同撰寫之。

由於本會擔任自然谷環境教育基地之受託管理單位，並記錄相關經驗的歷程，因此為使營運順利，我們的承諾計畫將會定期檢討，並不斷的改善和修訂，以期達成信託契約之任務。

### 一、 信託契約宗旨

以自然谷信託範圍為保護低海拔原始森林區域之核心區，保護原生棲地，推行生態教育。

### 二、 信託契約目的

依公益信託契約，本信託計畫目的為進行棲地保護、環境教育、與生態保育之相關活動，以期為環境教育及生態保育之理念樹立典範，共謀人與土地之共同和諧，永續長存。

### 三、 信託契約目標

自然谷環境公益信託預計達成下列長期目標：

## (一)、 保護並營造低海拔森林生物多樣性

以信託地區為核心區域，進行棲地經營管理，達成長期復育原始森林生態系統及維護森林內生物多樣性。

## (二)、 結合社區，擴大保護面積

就生態的觀點，棲地劃分非以行政地號為界線，因此自然谷以擴大保護周圍棲地為目標之一，使整個谷地成為示範保護區，讓物種有繁衍及活動的空間；並與社區合作，活絡在地土地並改善對待土地方式，建立人與自然和平共存之生態村。

## (三)、 營造全民之環境學習中心

環境公益信託需要全民的參與，因此，使自然谷成為一處環境學習中心，發展環境教育與國民信託的活動方案，讓民眾瞭解到棲地保育及森林保護重要，並有機會參與相關公益信託、志工等行動，以促進其環境意識與行動。

## 四、 信託契約範圍簡介

由於自然谷所在地，涵蓋了現有房舍所在的農地，以及農地往上之林地兩個不同地目部份。在現行法規的限制下，由於本會非屬農業法人機構，無法持有農地，而無受直接接受農地包含所有權的轉移受託，僅先完成林地部份的受託管理。

因此，依目前信託契約所轄之範圍，仍僅限於自然谷後半的山林部份。但，如果侷限在此後半山林的範圍，顯然難以妥善就地展開相關工作。因此，以此林地做基礎，將緊臨的農地房舍、接鄰的林地，一併納入重要的關係者來考量，才能有效的達到本信託契約的目標。

社團法人台灣環境資訊協會受託環境保護公益信託自然谷環境教育基地，字數共 31 個字，因此以下本計畫屬信託範圍處，稱為「自然谷環境信託基地」；非信託範圍處，則稱為「自然谷道法自然基地」(暫訂)。



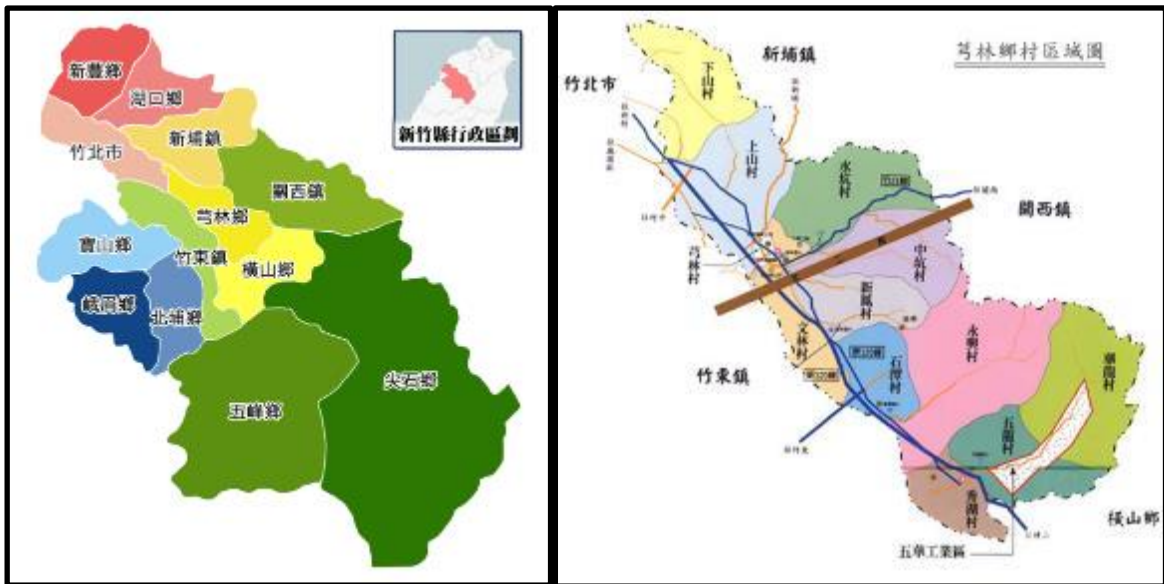
## 五、 自然谷地理環境簡介

自然谷地址為新竹縣華龍村鹿寮坑 4 鄰 197-2 號，鄰近新竹縣兩大鎮竹東鎮、關西鎮之間，以下就芎林鄉之地理概況、水文、氣候、人文發展、產業介紹。

### (一)、 地理概況

芎林鄉屬狹長型鄉鎮，西北方與竹北市相接，東北方鄰新埔鎮及關西鎮，東南方與橫山鄉相鄰，西南方與竹東鎮為界（如圖一）。芎林鄉輪廓有如一個斜置的葫蘆，東南方華龍村、五龍村、秀湖村一帶則是葫蘆的底部。全鄉面積 40.7858 平方公里，人口數約兩萬人。

自然谷所在地點為芎林鄉東南處，屬 12 村中的華龍村（如圖二），恰好處於尖石、五峰等高山地區與新竹平原交界地帶，因此全區三分之一為低緩的平原、其餘為丘陵區，標高在 50 公尺至 460 公尺之間，屬飛鳳山丘陵及新竹平原處（如圖三）。丘陵區包括鹿寮坑山、石壁潭山、飛鳳山及九芎林山等，地勢由東而西漸次低斜；丘陵與丘陵間有小溪縱向切割，形成許多小山谷，包括鹿寮坑、王爺坑、燥坑、倒別牛、中坑、水坑、紙寮窩、打磚窩、埤塘窩等窩谷。



圖一：新竹縣行政區劃

圖二：新竹縣芎林鄉 12 村行政區劃（圖片來自芎林鄉公所）



圖三：自然谷周遭空照地圖（圖片來自 Google 地圖並重新繪製）

## (二)、 水文概況

頭前溪是鄉內最主要的河川，發源於五峰鄉東南部標高 2,512 公尺之檜山西北坡，源頭為霞喀羅溪，流至芎林鄉秀湖附近與最大支流油羅溪會合後，始稱頭前溪。芎林鄉位於頭前溪主流與最大支流匯合處，河面寬廣，河道分歧。頭前溪與流經芎林鄉的秀湖、永興、石潭、文林、上山、下山等村，沿途有鹿寮坑溪、王爺坑溪、燥坑溪、水坑溪等多條支流注入。這些支流均發源自本鄉北側丘陵，平日水量稀少，雨季或颱風時流水湍急，極易泛濫成災。

圖四：頭前溪流域（圖片來自[台灣河川復育網](http://www.water.gov.tw)）



## (三)、 氣候概況

芎林鄉終年高溫濕潤，屬亞熱帶季風型氣候。由於鄉內無測候站，參考新竹測候站所得數據如下：在氣溫方面，年平均氣溫為 21.4℃，全年最熱為八月 36.6℃，最冷為一月的 16℃；在雨

量方面，年平均降雨量分別為 2,198 公釐。

#### (四)、 族群及行政區域演變

在有歷史記載以前，新竹平原以東的丘陵及山嶽地帶，屬於原住民泰雅族、賽夏族的生活範圍。乾隆時期 (約 1775 年)廣東移民合力開墾九芎林荒埔。嘉慶末年(1815 年－1820 年頃)，芎林地區的主要埔地已大致被開墾，並形成許多聚落。大正九年(1920 年)的日治時期，九芎林地區改制為新竹州竹東郡芎林庄，並設立庄役場，下轄鹿寮坑、山豬湖、王爺坑、倒別牛、石壁潭、芎林、中坑、水坑、上山、崁下、柯子林及下山等 12 個大字 (日治時期的區劃單位，相當於現在的段)。

民國 35 年(1946 年)，芎林庄改制為新竹縣竹東區芎林鄉，共設 11 個村。民國 39 年(1950 年)廢區，芎林鄉直隸新竹縣，民國 42 年(1953 年)，五龍村分拆出華龍村，全鄉成為 12 個村。目前芎林鄉為純樸客家村，人口有八成為客家人，其客家語為海陸腔。

#### (五)、 產業概況

芎林鄉的一級產業以農業為主，主要作物是稻米，其次是柑橘、水梨之類的水果與蕃茄之類的蔬菜。特別是海梨柑產量為全縣之冠，因而打響「海梨柑王國」的名號。

在二級產業方面，民國 60 年代中期政府在五龍村、華龍村一帶設立五華工業區，佔地約 38 公頃，主要廠商有太空梭高傳真科技、台曜電子等。五華工業區也位於自然谷之下游處。

在三級產業方面，近年鹿寮坑休閒文化區結合客家文化及在地人文特色，舉辦「客家桐花祭」，發展鹿寮坑桐花步道及燒炭窩賞桐步道而受到關注。

#### (六)、 交通概況

##### 1、 對外道路

國道三號、省道台 68 線、省道台 3 線、縣道 120 號、縣道 123 號、縣道 115 號皆為芎林鄉內重要聯外道路。鄉內另有多條鄉道，包括竹 21 線、竹 22 線、竹 24 線、竹 21-1 線、竹 25 線、竹 26 線及竹 36 線，為次要聯外道路或鄉內各村連絡道路。

##### 2、 客運

芎林鄉與鄰近鄉鎮間的公路客運業務由新竹客運經營，主要的路線有 5615 (新竹－六家－芎林－大華科技大學)、5614 (新竹－六家－芎林－九讚頭)、5633 (芎林－竹東)、5632 (芎林－新埔) 等。

另有國光客運經營竹東、台北間的長途客運業務，路線為 1820 (竹東－芎林－關西－龍潭－板橋－台北轉運站)。

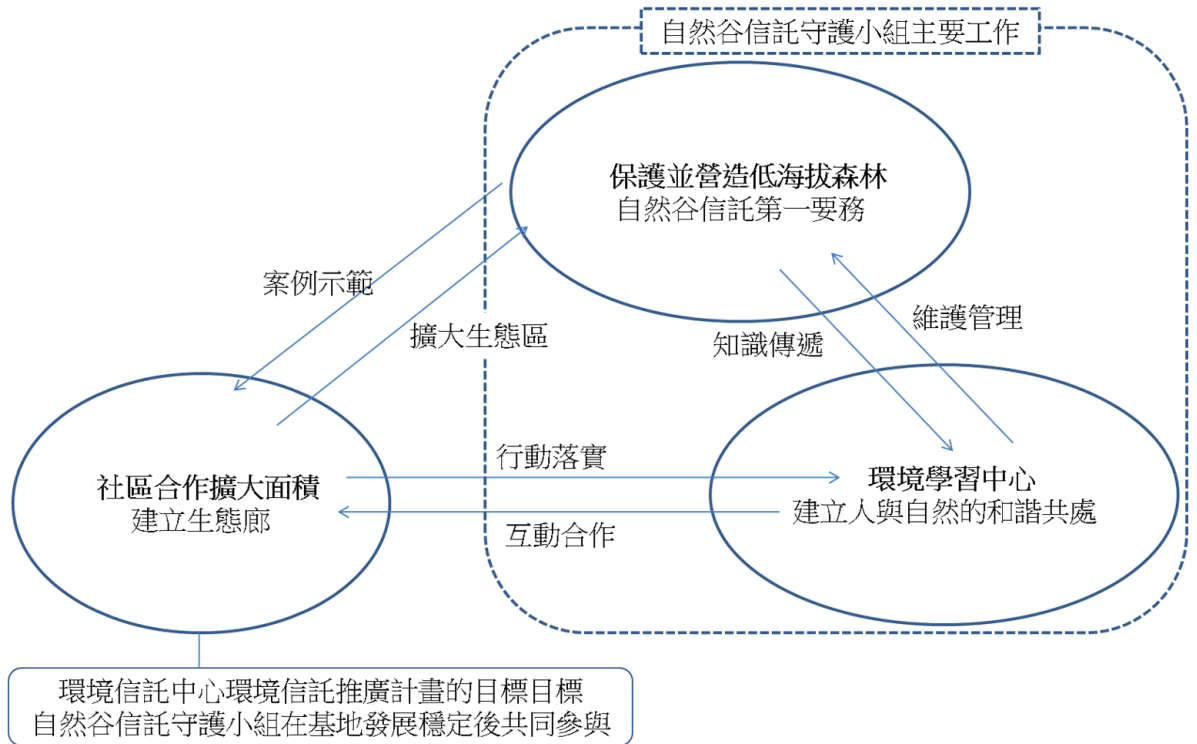
##### 3、 台鐵／高鐵

芎林鄉內無鐵路行經，但近自然谷附近，有台鐵內灣線之橫山車站、九讚頭車站；而內灣支線中的六家車站也緊鄰高鐵新竹站 (竹北市)。

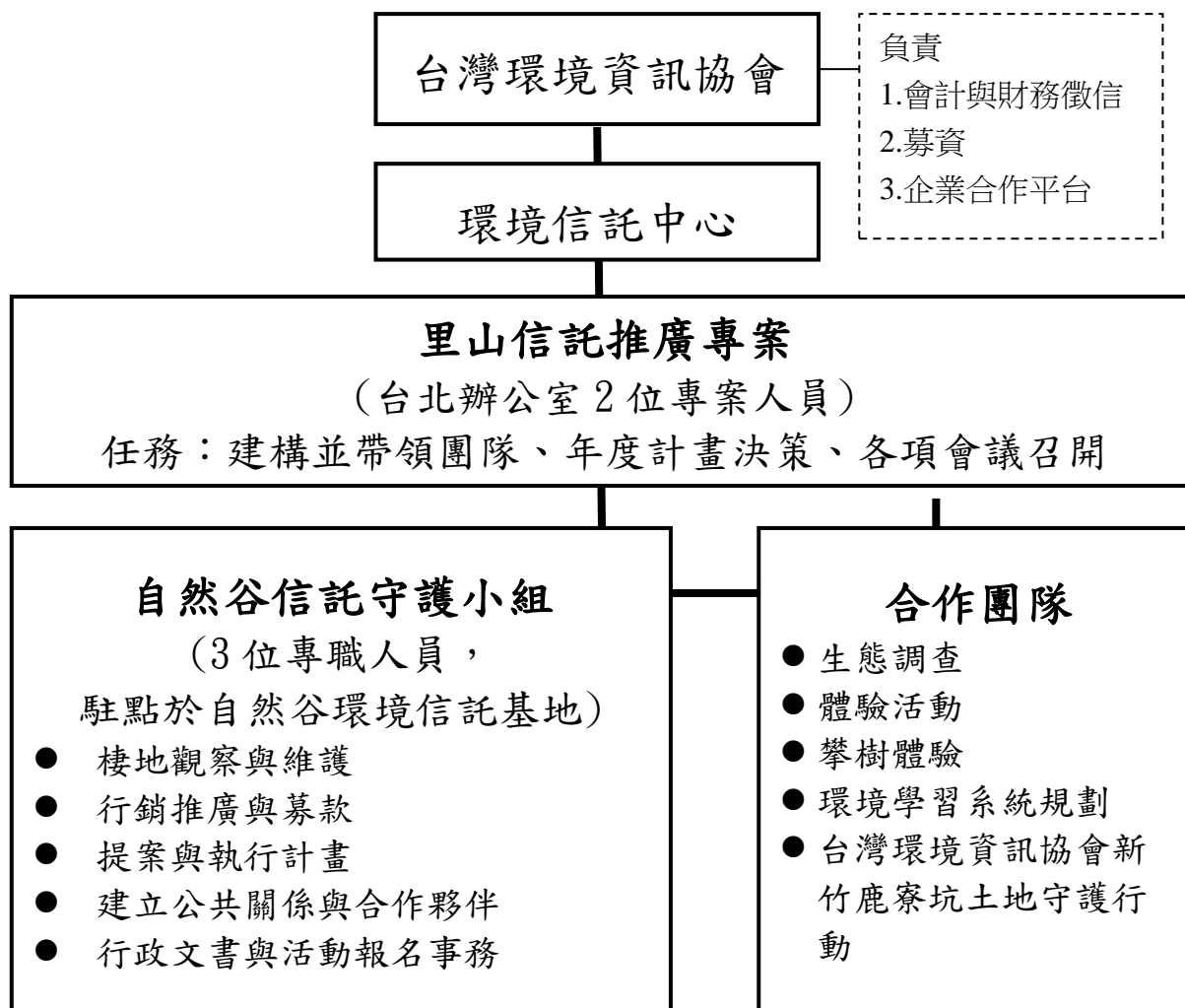


## 貳、 2015~2017 三年期規劃

### 一、 策略及工作執行路徑



## 二、 組織架構及分工



### 三、 工作重點規劃

整理摘要如下表：

	<p>A. 保護並營造低海拔森林</p> <ul style="list-style-type: none"> <li>■ 目的：維護自然谷信託基地之生態。</li> </ul>	<p>B. 結合社區，擴大保護面積</p> <ul style="list-style-type: none"> <li>■ 目的：社區居民可擴大保護面積</li> <li>■ 對象：社區居民</li> <li>■ 策略：3年內累積與社區友善關係；3年後可以思考執行策略</li> </ul>	<p>C. 營造全民之環境學習中心</p> <ul style="list-style-type: none"> <li>■ 目的：讓大眾了解棲地保育、森林保育</li> <li>■ 對象：外地人、社區</li> <li>■ 策略：森林的深度體驗課程；主動提供且可與外部合作：如外部合作：TEIA、道法自然、other</li> </ul>
目標	<p>A-1 與外部合作並建立管道以增加園區生物多樣性</p> <p>A-2 建立執行團隊保護並營造低海拔森林的專業技能</p> <p>A-3 建立保護森林的知名度，以號召民眾捐款支持保護低海拔森林的理念</p>	<p>B-1 加強與社區居民互動，擴大社區參與友善土地行動</p>	<p>C-1 以自然谷為基地提供環境教育，初期以與外部團隊合辦活動為主，以增加收入並累積園區多元環境教育課程內容。</p> <p>C-2 以森林價值體驗及友善環境生活為環境學習主題方案</p>
計畫	<ul style="list-style-type: none"> <li>■ 自然谷環境信託基地資源調查暨森林生態變遷資料庫建置計畫</li> <li>■ 棲地維護人員培力計畫（含工作人員、實習生、志工）</li> <li>■ 志工參與棲地維護行動計畫</li> <li>■ 募集自然谷之友計畫(增加捐款及志工人力)</li> <li>■ 自然谷環境信託理念推廣計畫</li> <li>■ 自然谷解說導覽服務計畫</li> </ul>	<ul style="list-style-type: none"> <li>■ 自然谷信託守護小組辦公空間建置計畫</li> </ul>	<ul style="list-style-type: none"> <li>■ 建立環境學習場域合作及使用規範</li> <li>■ 自然谷環境學習課程執行計畫</li> </ul>

## 四、 各項工作計畫說明及 2015 年執行成果

### (一)、 自然谷環境信託基地資源調查暨森林生態變遷資料庫建置計畫

自然谷環境信託基地經前地主及荒野保護協會努力經營之下，園區生態恢復快速，此外園區步道系統亦供給入園遊客便利的方式親近自然。由於自然谷信託的主要目的在保育谷內低海拔森林生態。因此谷內的人為經營不免令人產生「人為干擾會影響生態回復」的疑慮。秉持「成為台灣環境信託示範案例」的目標，台灣環境資訊協會環境信託中心有必要以實質的調查及數據的呈現來檢視目前經營方向適宜性，並藉此消除一般大眾這部分疑慮。自然谷前身為荒廢近 20 年的果園次生林，因此生態應回復至什麼樣貌是值得提出討論的。因此提出「自然谷環境信託基地資源調查暨森林生態變遷資料庫建置計畫」討論生態回復相關問題。除了讓現地工作人員參考外，也將成果分享給大眾，建立便立的平台讓一般大眾更容易的取得自然谷信託經營成果，以達推廣環境信託的目的。

#### 1、 計畫目的

以數據具體呈現自然谷信託基地之森林保育成果，以此資料向民眾推廣環境信託概念。藉由建立谷地生態資料來提升現地工作人員對自然谷的了解並進一步培養經營管理的專業知能。利用資料比對之方式反覆檢視復育策略適宜性。

#### 2、 計畫目標及策略

將谷地受信託經營管理之區塊與未受信託管理區塊進行生態調查資料比較，檢視目前經營方向是否正確。谷內生態資料輔以大眾易於接受的科普方式在網路平台呈現，讓一般民眾更能了解自然谷，進而認同、支持環境信託。

#### 3、 計畫內容

本計畫之下有 2 個子計畫，分別為(1)自然谷環境信託基地生態復原對照計畫；(2)生態資料庫建置及資訊公開計畫。

##### (1)、 自然谷環境信託基地生態復原對照計畫

以棲地生態調查方式評估自然谷環境生態復育成果，並藉由比較自然谷及周邊鄰地（田村長家土地）的生態變遷狀況，了解目前低限度人為干擾之經營管理模式是否對的信託基地生態恢復有幫助，同時以數據資料檢視人為適度介入的必要性與強度。

- A. **文獻資料蒐集：**持續蒐集新竹低海拔森林林相及生態相關之文獻資料，做為自然谷的生態調查資料對照參考，以具體了解自然谷生態回復情形。並於 2015 年 9 月利用文獻資料客觀定義新竹地區之「低海拔森林」做為自然谷生態復育參考。
- B. **谷地生態調查及比對：**於 2015 年 1-2 季討論劃定調查樣地範圍，5 月份與生態調查公司「觀察家」討論生態調查進行方式及調查時間。並於 2015 年第 3 季開始為期兩年以每季一次之方式進行園區生態調查，預計於 2017 年第 2 季結束調查。並於 2016 年、2017 年第 3 季將調查資料進行比對後整理呈現。

此外，調查期間每季撰寫該季調查報告以供團隊及委員了解目前生態狀況。

- C. **訪談資料蒐集：**為補足自然谷之前的生態資料，本計劃以訪談當地居民的方式了解自然谷的過往，訪談目標目前設定為前地主吳杰峰、吳語喬及當地居民田興業村長等。訪談將於 2015 年 5 月持續進行。
- D. **自然谷每日生態調查及記錄：**持續觀察自然谷之生態變化，計畫於 2015 年 7 月開始以每日記錄之方式記錄谷地內氣候及動植物的生態狀況，如天氣、植物的開花結果及動物出沒，以期長期觀察後可建自屬於自然谷的四季生態地圖(植物開花圖、動物出沒圖)於 2017 年第四季以實物呈現。

## (2)、 自然谷環境信託基地生態資料庫建置與資訊公開計畫

建立自然谷生態的網路資料庫，讓一般民眾能更容易了解自然谷，此外也有利工作人員與志工取得工作所需資料以提升工作效率及專業知能。並利用生動活潑的網路呈現方式引起民眾對自然谷的興趣，以增加自然谷的知名度，達到推廣信託及募款目的。

- A. **自然谷線上資料庫建立：**於 2015 年 7 月開始，陸續將自然谷現有的動、植物資料進行統整，並協同台灣環境資訊協會網頁管理人員將資料分門別類線上數位化，預期於 2015 年年底於協會網路平台之自然谷網頁內呈現初步成果。
- B. **自然谷寫手及攝手培訓：**於 2016 年，配合「自然谷棲地維護人員培力計畫」規劃開辦自然寫作及生態攝影系列課程，並以自然谷週邊民眾為主培訓自然谷生態寫志工。課程除了志工參與外，也開放自然谷定期捐款人及一般民眾報名，並設定不同收費標準。課程中優秀作品將刊登於自然谷網頁上藉此豐富自然谷網頁內容並增加民眾與自然谷之互動。培訓出來之寫作及攝影志工可以協助自然谷日後的媒體刊稿及網頁刊稿工作。
- C. **自然谷每週之星及生態札記上網：**於 2015 年 6 月開始，以每週一物種的方式，於自然谷網站上介紹自然谷之動植物。並在自然谷中有特殊的生態事件發生時則以專欄的方式報導。盼以圖文呈現的方式讓大眾更了解、親近自然谷。稿件收集方式以工作人員寫稿、寫志工寫稿及民眾投稿方式進行。

## 4、 計畫期程安排

自然谷環境信託基地資源調查暨森林生態變遷資料庫建置計劃總時程如下表所示：

工作項目	2015							
	5	6	7	8	9	10	11	12
文獻生態資料蒐集	◎	◎	◎	◎	◎	◎	◎	◎
定義自然谷的『低海拔森林』					◎			

生態調查前期規畫	◎	◎						
田家土地及自然谷生態監測			◎	◎	◎	◎	◎	◎
自然谷生態資料整理及比較					◎			◎
生態調查報告					◎			◎
地主的訪談	◎	◎	◎	◎	◎	◎	◎	◎
每日生態記錄			◎	◎	◎	◎	◎	◎
自然谷住民線上資料庫			◎	◎	◎	◎	◎	◎
每週之星		◎	◎	◎	◎	◎	◎	◎

## 5、預期效益

計畫預期在 2016 年及 2017 年產出「年度生態調查報告及訪談報告」，以檢視生態回復狀況，並以每季提出季報告，用以隨時檢視保育策略是否需要調整。在 2015 年 6 月開始每週產出至少一篇生態或物種介紹專欄，並於 2015 年底提供自然谷物種資料庫線上查詢服務，藉由生動的圖文及生態資料促進自然谷的知名度。持續觀察自然谷生態，預計於 2017 年第四季繪製出自然谷四季生態地圖及手札。並以寫作、攝影收費課程培訓自然谷生態紀錄志工並挹注自然谷保育經費。藉由課程規劃增加民眾與自然谷的互動。

## 6、2015 年執行成果

本計畫 2015 年 5 月開始執行，並依實際執行狀況逐步修正計劃結果，2015 年執行成果如下。

### (1)、自然谷環境信託基地生態復原對照計畫

- A. **文獻資料蒐集：**本工作項目因觀察家生態顧問團隊評估後表示就算是相近區域，也會因區域之地形、水文、微氣候及優勢植物等條件不同而造成不同的植物相，經評估之後供未來使用之效益較低，因此開會後決議刪除計劃。
- B. **谷地生態調查及比對：**本計劃於 2015 年 6 月委託觀察家生態顧問團隊進行植物普查及鳥類、脊索動物調查，調查範圍除後自然谷之腹地，另包括自然谷週邊竹林、竹 26 線轉進自然谷叉路至自然谷的位置，本子計劃於 11 月 12 日完成自然谷生態調查期中報告一份如附件 1 所示，預計於 2016 年 2 月底完成期末報告。期中報告指出自然谷中值得關注的植物以及在自然谷生活的珍稀保育類動物，其中八色鳥的發現成功獲得聯合晚報、中央通訊社、聯合新聞、自由時報…等七家媒體的關注，其中民視新聞甚至將自然谷以專題的方式呈現。成功的推展自然谷的知名度。表 1-1 為 2015 年自然谷相關報導整理，而圖 1-1 為生長在自然谷中值得關注的珍稀植物。

表 1-1. 2015 年自然谷媒體報導整理

媒體名稱	日期	標題
大愛電視台	4/1	【真情映台灣】吳杰峰

聯合報	4/8	環境信託自然谷 邀青年體驗農村
環境資訊協會	5/5	「勞動」假期來去自然谷 浪漫螢火相伴山居時光
中國郵報	6/8	Group seeks to create safe nature havens
環境資訊協會	6/30	生態旅遊新模式-自然谷暑期工作假期開工了！
教育部青年發展署	7/10	青年封面故事：青年壯遊點-自然谷，台灣的第一個環境公益信託基地
聯合報	7/13	青年壯遊 自然谷徵山林守護者
中時電子報	8/1	自然谷環境信託 廢茶園變次生林
蕃新聞	8/3	招募環境志工 攜手護新竹自然谷
聯合晚報	8/27	八色鳥現蹤 自然谷生態多元好熱鬧
中央通訊社	8/27	自然谷環境信託 7 年有成 八色鳥現蹤
聯合新聞	8/27	八色鳥現蹤 自然谷生態復育好棒
自由時報	8/27	八色鳥現身 環境信託基地自然谷復育有成
聯合新聞	8/28	復育八年 自然谷喜見八色鳥
udn	8/28	悄悄告訴你…台版龍貓森林有八色鳥
民視新聞台	8/30	在地真台灣-自然谷環境信託





小唇蘭(LC)



柳葉牛膝(LC)

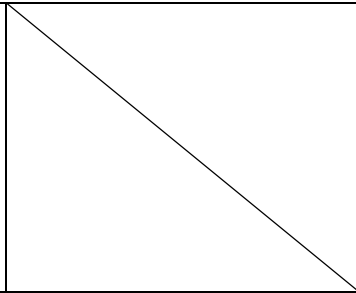


圖 1-1. 自然谷中的關注珍稀植物



穿山甲



八色鳥



山豬



環紋赤蛇

圖 1-2. 自然谷中的有保育類動物

C. 訪談資料蒐集：本計劃持續進行中，今年已與詹榮妹理事長、田興業村長、



及田村長家大哥、段木香菇老闆、田新果園、溼地農場及有參與社區營造的人士徐麗媛等人聊過社區的事務，得知自然谷有藍腹鵲的出沒(在本次調查中亦有發現)而早期亦有石虎的出沒。唯之前以聊天的形式進行訪談因此未做詳盡的記錄，因此已在九月份後設計表格記錄對話。

日期	填表人	內容
2015/9/5	5+7	[田家故事] 田大哥有提到以前小時候在炭寮那邊採茶，常常可以看到藍腹鵲，杰聖也說附近居民一直有人看到，可自然谷這邊因為狗比較多，所以看不到。 田大哥還說小時候常看到石虎，雖然有人說跟貓很像可是看現場完全不同，石虎大很多，一跳一丈多，很愛吃雞，現在就沒看到了。 種田太辛苦沒有年輕人願意回來，像這整個鹿寮坑連一處水梯田都沒留下來，人口全部外移，以前這裡有600多戶，現在人都出去了。 鹿寮坑黃家/鍾家/葉家 伙房屋，這以前裡面可以住100多人，現在只剩老人家。 田大哥的爺爺還有留辮子，當年由淡水上岸，一路來到新竹鹿寮坑這，他們家是第二房，田媽媽結婚的時候，是用轎子從關西一路拉來，不是走現在的進路，而是走上方的山路。 田大哥也提及還想再種茶，可很多技術都失傳了，不然就是也沒有人力。 杰聖說濕地農場的羅哥有看到石虎跟藍腹鵲，藍腹鵲有拍照，希望之後可以真的拍到石虎，不然女兒都說他眼花，願意換智慧手機是為了拍照，看看又拍到什麼野生動物。
2015/11/17	5+7	[語喬聊聊] 聊起與村長之間的關係，在選舉前才會特別來拜訪。語喬直接跟村長說她誰都不投，村長就拉舊的票，聽村裡的人說，雨邊(村長)理事長都會拿錢，就按照全額分配投票。未來語喬說我們可以每個月安排一次學習課程，我們自己學，之後就可以自己在語喬姊這教學活動。未來我們有需要義賣的小物也可放置
2015/11/18	5+7	[滅綠石黨聊聊] 老闆娘已經回來6年，園裡種了非常多東西，如蘆筍/百香果/小菊花/香茅/翅果鐵木刀/芭樂等等非常多菜&果樹。老闆娘帶我們繞了整個環境一圈，說他們目前雜糧，已經可以自給自足。實際種菜很辛苦，有甚麼吃甚麼，一切從簡，有使用自製的酵素肥，其實菜蟲真的很多，常常都被吃光光，目前也有在綠市集擺攤，其實自己做就知道，很難要求農民都不噴藥，而是思考如何減量也對土地減少傷害。之前曾經養過30隻雞，可有天晚上一夜之間死了15隻，懷疑是石虎，因為附近野狗很少，自己也有養一隻狗但不會進雞，本來有想找石虎的人來看，不過因為雞都已經埋掉了，沒有甚麼證據，也不想裝錄影機讓雞在死於非命，所以後來就算了~有聽到附近鄰居也同樣發生類似的事情。
2015/11/18	小群	早上遇到杰聖 和杰聖討論牠的雞屎樹的文章，他說雞屎樹的味道比較重，雞屎樹就還好。我和他說我其實沒有摸雞屎樹的糞子，不知道味道較重。請問以後官完文章跟他討論，與之後上山裡的步道請找我一吧吧，之類，他說OK。榕屬果子甜甜的，無花果、羊奶頭(台灣天果)也是榕屬，他說不知有毒否就給雞吃吃。以雞吃無礙，那人應該也是能吃的。羊奶頭的根華人用來作壯陽藥，因此雞容易生長、過去也很普遍常見，但已還有意著找光到幾乎絕種。為了釋解而擊折植物，妳要去感謝她。羊奶頭剪枝插男生，森科榕屬、母果甜，鳥吃盡，公的不好吃。雞很聰明的，會在山中學習，也會彼此學習，知道何可食何不可。我這天聞了在木板上的、沒有混雜其他物質

圖 1-3 自然谷週邊社區訪談記錄表

D. 自然谷每日生態調查及記錄：自然谷每日生態調查記錄如原訂計劃於自 2015 年 7 月開始執行，執行頻度調整為不定時。截至 2015 年 12 月 31 日止共計有 26 筆生態觀察書面記錄，與觀察家生態顧問討論後，建議每週一次固定時間調查，於 2016 年規劃執行。

## (2)、自然谷環境信託基地生態資料庫建置與資訊公開計畫

A. 自然谷線上資料庫建立：本工作項目已與「自然谷之星」結合，目前已於網路建立文章共記 20 篇。並建立網路表單做為 2016 年度自然谷生態資料庫。預計 2016 年二月於協會網路改版後將有方便一般民眾查詢的介面。圖 1-4 為網路表單截圖。

物種名稱	已發表(有 0 種)	特別註記	別名	學名	分佈	生態	補充	google連結	網站類別	年份/月/序號	季節	環境五感
台北樹蛙	1	台灣特有種、保育類		<i>Rhacophorus taipeianus</i>	中部以北1500公尺	為冬季活潑蛙類		<a href="http://www.e-info.tw">http://www.e-info.tw</a>	兩爬	2015/6/1	冬	聽 視 觸
水冬瓜	1		水管心、水冬哥、	<i>Saurauia tristylis</i>	全台1700公尺以下	水冬瓜為低海拔		<a href="http://www.e-info.tw">http://www.e-info.tw</a>	木本	2015/6/2	夏	觸 味
月桃	1		玉桃、良姜、虎子	<i>Alpinia zerumbet</i>	全島低海拔山野	月桃為台灣常見		<a href="http://www.e-info.tw">http://www.e-info.tw</a>	草本	2015/6/3	夏	視 嗅
姑婆芋	1		山芋、觀音蓮、海芋	<i>Allocasia odora</i>	全島海拔2000公尺	姑婆芋喜歡陰溼		<a href="http://www.e-info.tw">http://www.e-info.tw</a>	草本	2015/6/4	夏	視 味
鹿藿	1		甜藿	<i>Luciola gortami</i>	台灣1500公尺以下	每年六月中到七		<a href="http://www.e-info.tw">http://www.e-info.tw</a>	昆蟲	2015/7/1	夏	視
赤腹松鼠	1			<i>Callosciurus erythraeus</i>	台灣中海拔的原地	覓食習慣：一般近年來，由於人		<a href="http://www.e-info.tw">http://www.e-info.tw</a>	哺乳	2015/7/2	全	視
野薑花	1		野薑花、蝴蝶薑	<i>Ydichium coronarium</i>	台灣低海拔山區、	花期從5月-12月		<a href="http://www.e-info.tw">http://www.e-info.tw</a>	草本	2015/7/3	夏 秋	視 嗅
蓮霧	1		軟霧、洋荔枝、瓜	<i>Syzygium samarangense</i>	原產於馬來、	廣泛：種霧夏天6-8月		<a href="http://www.e-info.tw">http://www.e-info.tw</a>	木本	2015/7/4	夏	味
台灣野牡丹	1		南野牡丹	<i>Rubus formosensis</i>	低中海拔地區			<a href="http://www.e-info.tw">http://www.e-info.tw</a>	草本	2015/8/1	夏	視 味 觸
九芎	1		福祿花、押韻花、	<i>Lagerstroemia subcostata</i>	台灣全島平地及山			<a href="http://www.e-info.tw">http://www.e-info.tw</a>	木本	2015/8/2	全	視 觸
八色鳥	1		清明鳥、八色鶇	<i>Pitta nympha</i>	台灣東部、零星	八色鳥常單雌		<a href="http://www.e-info.tw">http://www.e-info.tw</a>	鳥類	2015/8/3	全	聽 視
穿山甲	1		臺灣鱗鱗	<i>Manis pentadactyla</i>	台灣各山區低海			<a href="http://www.e-info.tw">http://www.e-info.tw</a>	哺乳	2015/8/4	全	視
白樹子	1		白樹子、白樹子	<i>Mallotus paniculatus</i>	全島低海拔山地向			<a href="http://www.e-info.tw">http://www.e-info.tw</a>	木本	2015/9/1	夏 全	視
人面蜘蛛	1		假蜘蛛、大木村	<i>Nephila pilipes</i>	台灣中低海拔山地	人面蜘蛛為日行		<a href="http://www.e-info.tw">http://www.e-info.tw</a>	蜘蛛	2015/9/2	全	視
台灣藍鵲	1		紗鵲、藍鵲	<i>Alcophila taiwaniana</i>	台灣全島海拔 2、			<a href="http://www.e-info.tw">http://www.e-info.tw</a>	鳥類	2015/9/3	全	視 觸
台灣藍鵲	1		長尾山鵲、長尾鵲	<i>Urocissa caerulea</i>	台灣低海拔森林	為群居鳥類		<a href="http://www.e-info.tw">http://www.e-info.tw</a>	鳥類	2015/9/4	全	聽 視
鹿藿	1		小野薑、田蔴	<i>Melolagie moschata</i>	平地至海拔約 2000	鹿藿為夜行性		<a href="http://www.e-info.tw">http://www.e-info.tw</a>	哺乳	2015/9/5	全	視
大冠鷲	1		蛇鷲、蛇鷲	<i>Spilornis cheela</i>	0-2000公尺的山地	2-5月為繁殖期		<a href="http://www.e-info.tw">http://www.e-info.tw</a>	鳥類	2015/10/1	全	聽 視
圓葉羅漢樹	1		斜基羅漢木	<i>Lasianthus wallichii</i>	臺灣、印度、日本			<a href="http://www.e-info.tw">http://www.e-info.tw</a>	木本	2015/11/1	冬	視
蒲葵	1		扇葉蒲葵、扇椰子	<i>Livistona chinensis</i>	產於台灣龜山島、	本植物產於熱帶		<a href="http://www.e-info.tw">http://www.e-info.tw</a>	木本	2015/12/1	全	視 觸

圖 1-4. 自然谷生態資料庫網路表單

- B. **自然谷寫手及攝手培訓**：本項目預計於 2016 年開始，目前已將生態文章撰寫及生態照片拍攝納入志工服勤的項目之後，運用本身已具備相關專長的志工投入自然谷生態攝影及撰寫文章的工作。
- C. **自然谷每週之星及生態札記上網**：本工作於 2015 年 6 月開始，以每週一物種的方式，於自然谷網站上介紹自然谷之動植物並放置大圖輪播增加點閱率。目前由自然谷專職人員撰寫，唯考量工作人員工作量，已於自然谷諮詢委員會中提出修正，於 2015 年 10 月改為每月兩篇並將「自然谷每週之星」更名為「自然谷之星」。本項子計畫並獲得『生態綠』捐款贊助。表 1-2 為目前已發表至官網的每週之星內容。圖 1-5 為每週之星文章截圖。

表 1-2. 2015 年自然谷每週之星

標題	分類
自然谷之星 2015 年 6 月(台北樹蛙)	兩爬
自然谷之星 2015 年 6 月(水冬瓜)	木本
自然谷之星 2015 年 6 月(月桃)	草本
自然谷之星 2015 年 6 月(姑婆芋)	草本
自然谷之星 2015 年 7 月 (蓮霧)	木本
自然谷之星 2015 年 7 月 (端黑螢)	昆蟲
自然谷之星 2015 年 7 月 (赤腹松鼠)	哺乳
自然谷之星 2015 年 7 月 (野薑花)	草本
自然谷之星 2015 年 8 月 (八色鳥)	鳥類
自然谷之星 2015 年 8 月 (穿山甲)	哺乳
自然谷之星 2015 年 8 月 (台灣懸鉤子)	草本
自然谷之星 2015 年 8 月 (九芎)	木本
自然谷之星 2015 年 9 月 (白袍子)	木本
自然谷之星 2015 年 9 月 (人面蜘蛛)	蜘蛛
自然谷之星 2015 年 9 月 (台灣杪欏)	蕨類
自然谷之星 2015 年 9 月 (台灣藍鵲)	鳥類
自然谷之星 2015 年 9 月(鼬獾)	哺乳
自然谷之星 2015 年 10 月 (大冠鷲)	鳥類
自然谷之星 2015 年 11 月 (圓葉雞屎樹)	木本
自然谷之星 2015 年 12 月(蒲葵)	草本

環境  
資訊  
中心

環境  
信託  
中心

自然  
谷環  
境信  
託基  
地

海洋  
海岸  
守護

## 自然谷住民每週之星八月(八色鳥)

文/謝伯鴻 (自然谷專業人員)

八色鳥，一個神秘又美麗的稀有鳥類，早在大學時期就聽聞他的名字，然而他的數量稀少(全世界只剩下約2000隻)，分佈地又零星，所以真的很難得一見。記得當時聽說在校園湖畔曾經有他的身影，我就三不五時到那裡尋鳥，但一直沒有機會見到他的本尊。「欸~伯鴻，生態記錄表在哪裡?」某天自然谷辦公時，突然同仁跑上來跟我要步道生態記錄表。一問之下，原來他在走到生態教室的路上看見了一隻八色鳥，這讓我又驚又喜，原來夢寐以求的鳥兒就離我那麼近，但不知道是否命中注定，還是因為八色鳥本身生性隱蔽的關係，雖然偶爾聽見他們「Me-La」音程的口哨叫聲，但我始終還是無法親見他們的身影。



### 山中記事

- 志工內心系
- 活動足跡
- 生態札記

### 支持自然谷

一塊土地開啟一個希望，自然谷環境信託基地的守護過程需要您的加入，成為棲地守護與環境教育的支持力量，共同保護自然的美好，也讓更多人擁有接觸自然的機會。

- 捐物
- 徵信與財務報告
- 徵求自然谷共同守護者

圖 1-5. 自然谷每週之星

## (二)、 自然谷環境信託基地棲地維護人員培力計畫

自然谷環境信託基地之經營維護除了需要志工及工作團隊的參與外，仍需要專業知識及能力才能提升管理效率，因此工作人員及志工專業學能的養成，為環境教育及保育場域的重要課題。本計畫藉由開設基礎及專業課程，循序漸進培養相關人員的專業能力，也期盼藉由課程及講座之開設，提升志工群之向心力，並且提供民眾學習之管道。

### 1、 計畫目的

提升工作人員及志工之素質及充實保護、營造低海拔森林的專業能力以建立堅強的自然谷運作團隊，並藉由課程活動之安排，提升自然谷志工之向心力以減少自然谷志工流失。

### 2、 計畫目標及策略

訂定志工制度以管理志工人力，並開設基礎課程及進階課程充實團隊之專業能力，並利用課程、講座、參訪等活動提升志工向心力，也藉由這些活動推廣環境信託及自然保護概念。

### 3、 計畫內容

本計畫之下有 2 個子計畫，分別為(1)自然谷環境信託基地志工制度建立計畫；(2)自然谷環境信託基地人員能力培訓計畫。

#### (1)、 自然谷環境信託基地志工制度建立計劃

建立自然谷志工管理制度以達人力妥善運用之目的，並設計志工考核制度及專長學程修習來提升志工服務品質。此外，並訂定培力課程收費辦法來管控教育資源，擲節開支。

A. 志工制度建立：於 2015 年 5 月開始蒐集各場域之志工管理模式，經吸收統整

之後以共同討論之方式於 6 月建立初步志工服務制度。志工服務制度內容包括志工之報名甄選及審核、各類志工培訓課程、志工之義務、志工可享有之福利及志工資格展延...等。預計於 2015 年 12 月完成志工管理手冊。

- B. **志工能力培力及考核：**於 2015 年 5 月開始建立詳細之志工名單，依照志工之專長、興趣進行分類。於 2016 年時依照自然谷所需及志工興趣設計性質不同之系列課程及學程，對志工進行專業能力訓練。並且於 2016 年第 3 季建立志工考核制度以提升志工之專業度。
- C. **訂立自然谷課程收費標準：**為平衡開支及推廣環境教育，自然谷未來開設部份之課程及講座將開放大眾報名。訂立自然谷環境信託基地志工、自然谷環境信託基地定期捐款人及一般大眾三種不同收費標準。詳細之施行辦法將於 2015 年 7 月訂定完成。

## (2)、 自然谷環境信託基地人員能力培訓計畫

藉由課程的安排循序漸進的培養自然谷環境信託基地工作團隊專業技能，並進一步進行志工服務分工專業化，以提升服務品質。藉由課程及參訪凝聚志工向心力。開放一般大眾報名講座、課程以增加大眾學習環境相關知識的機會並達到自然谷宣傳及環境教育之效。

- A. **自然谷環境信託基地工作人員增能計畫：**針對專職人員增進其棲地管理能力，除工作人員需全程參與志工基礎課程及進階課程之外，亦可有每年一定額度的經費補助，以參與其它組織或機構所開設的課程、工作坊、研討會等。
- B. **自然谷環境信託基地志工基礎課程：**於 2015 年 7 月開始每兩季一次開辦志工基礎培訓課程，以奠定所有自然谷環境信託基地志工之基礎能力。預計課程包括志工手冊導讀、自然谷環境介紹、自然谷環境維護課程、環境信託案例介紹、中低海拔森林生態系介紹及基礎環境導覽課程等並開放部份課程供大眾付費參加。所有基礎課程列入志工必修課程，並安排棲地維護實作。
- C. **自然谷環境信託基地志工進階課程：**於 2016 年以年為單位開始依自然谷實際需要規劃自然谷志工進階系列課程以提升志工的專業知能，並利用學程之設計協助志工培養專業能力。目前開課分為三個面向：**a.經營面向：**森林經營及實作課程、保護區管理課程、保護區工作坊、組織溝通課程、場域管理課程；**b.知能面向：**鹿寮坑文化進階課程、生態觀察課程、低海拔生態系課程、各類生物進階課程；**c.技能面向：**生態導覽方法、育林課程、生態調查法、自然農法、DIY 小物課程、自然攝影記錄課程及生態寫作課程。將依照自然谷目前所需及志工的反應排定課程開設之先後順序。課程計劃開放給自然谷捐款人及一般大眾付費參與。最後建立自然谷之專業講師名單，以供日後邀課使用。

- D. 自然谷環境信託基地志工參訪活動：**於 2016 年開始安排每年一次之自然谷環境信託基地志工外地參訪活動，藉由其它環境教育相關場域之交流，擴展志工視野並提升志工之向心力。此活動只限自然谷工作團隊及志工報名參加。

#### 4、計畫期程安排

本計畫總時程規劃如下表所示：

工作項目	2015							
	5	6	7	8	9	10	11	12
自然谷志工制度建立	◎	◎						
自然谷志工手冊編寫								◎
志工名單建立	◎	◎	◎	◎	◎	◎	◎	◎
志工考核制度								
訂立課程收費標準			◎					
志工基礎培訓課程			◎	◎	◎	◎	◎	◎

#### 5、預期效益

於 2015 年 7 月開始辦理基礎志工訓練，年底時建立志工制度並製作志工手冊一本。預計每次志工基礎課程兼志工招募可募集 10 至 15 位志工。2016 年開始進行志工進階訓練，預計每年可培養出 10 位願意長投入的志工，2016 年起開始每年辦理外地參訪每年 1 梯、進階專業學程 4 梯。藉由課程安排加強志工及工作人員之能力，並提升志工凝聚力。

#### 6、2015 年執行成果

本計劃於 2015 年 5 月開始依照預定日程執行，各子計劃工作成果如下：

##### (1)、 自然谷環境信託基地志工制度建立計劃

- A. **志工制度建立：**於 2015 年 6 月開始蒐集各場域之志工管理模式，經吸收統整之後以共同討論之方式於 8 月建立初步志工服務制度，並開始執行。志工手冊請參見附件 2。
- B. **志工能力培力及考核：**自然谷 2015 年培訓之志工將於 2016 年開始依志工手冊規範進行專長考核，目前訂於 2016 年每月免費導覽之下午時段進行。
- C. **訂立自然谷課程收費標準：**為平衡開支及推廣環境教育，自然谷未來開設之課程及講座將開放大眾報名。唯各課程所需資源不同，因此無法訂定出統一之價格。目前相關的費用收費優惠標準如下：一般大眾為原價、捐款者訂價 75 折、自然谷長期志工訂價 5 折。

##### (2)、 自然谷環境信託基地人員能力培訓計畫

- A. **自然谷環境信託基地工作人員增能計畫**：2015 年自然谷專案人員除參與協會內部所舉辦之各式講座外，亦參與自然谷所辦理之「2015 年自然谷志工培力課程」，並且派員參與「2015 年全國生物多樣性教育培訓課程」、「2015 臺灣友善環境耕作教師研習營」等課程。
- B. **自然谷環境信託基地志工基礎課程**：由於實際成本及志工需求考量，本工作項目已經由經營討論會討論後改為不定期辦理。2015 自然谷志工培訓課程已於 2015 年 8 月 10 日開始招訓，並於 11 月 14 日、11 月 28 日、12 月 12 日、12 月 26 日分四天授課完成。本梯次招募志工共 23 名，順利結訓者共 21 位。將於 2016 年開始服務。圖 2-1 至圖 2-6 為志工培訓課程花絮。



圖 2-1. 植物專家講解自然谷植物。



圖 2-2. 解說概論另類的教學方式吸引學員目光。



圖 2-3. 學員親自上陣，以生動的方式講解環境信託。



圖 2-4. 學員上陣進行導覽解說實習，在教學中反而學習更多。

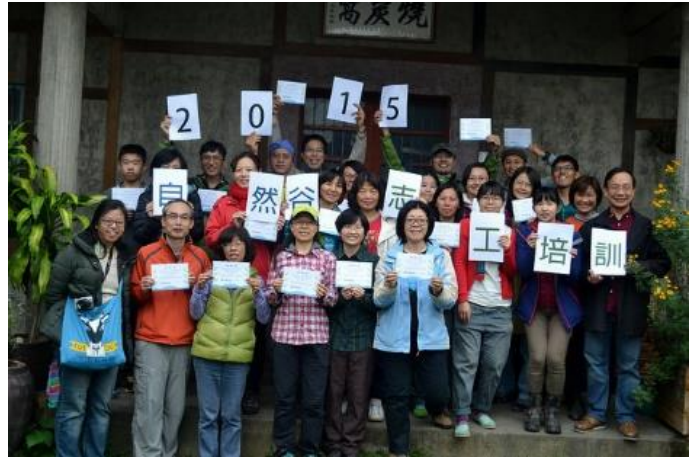


圖 2-5. 由屋主黃爺爺親自講解黃家夥房的古建築文化。 圖 2-6. 學員結訓大合照。

- C. **自然谷環境信託基地志工進階課程**：本工作項目為 2016 年預定之工作項目，已安排完成辦理時間。
- D. **自然谷環境信託基地志工參訪活動**：本計劃由於經費及工作人員工作量等考量，本年度暫停辦理。

### (三)、 自然谷環境信託基地志工參與棲地維護行動計畫

一個良好的棲地經營維護不是靠少數工作人員便可達成，志工群的參與更是棲地維護的重要元素。志工之加入除了可以補足現地工作人員人力不足的狀況，同時可藉由志工參與活動推廣環境信託及保育概念。因此志工參與棲地維護行動是自然谷環境信託基地必須推行的的重要工作之一。目前自然谷藉由工作假期的活動來進行志工參與棲地維護行動，而未來將以一系列的志工招募及志工專長培育課程，來培養固定且專業的自然谷志工，以加入長期的棲地維護管理工作。

#### 1、 計畫目的

藉由志工參與達到自然谷生態維護之目的，以活動推廣自然谷環境信託概念並達到募款及環境教育之目的。

#### 2、 計畫目標及策略

開設各式工作假期來協助棲地維護工作。除一般工作假期行動外，更進一步尋求企業合作以尋求穩定之人力及募款來源。同時培訓志工建立環境監測機制，隨時記錄、回報自然谷環境狀況，以利危急事項即時反應或做為安排工作假期行動時的參考。

#### 3、 計畫內容及執行

生態工作假期的精神在於藉由志工的協助之下進行棲地守護行動的工作，而非為了辦生態工作假期而辦理活動，因此，在規劃行動前，需要詳細列出棲地所需工作事項以避免過多行動造成破壞。其基礎棲地工作事項需於 2015 年 6 月底前提出，2016 年及 2017 年則需於年度計畫提出時，一併規劃。本計畫之下有 4 個子計畫，分別為(1)自然谷工作

假期；(2)自然谷過夜型工作假期 (3) 企業志工工作假期；以及(4)擬定棲地管理守則及進行志工自然谷生態環境監控。

### (1)、 自然谷工作假期

於 2015 年開辦每季兩梯次之自然谷工作假期，以自然谷工作為主，周邊社區為輔之方式帶領工作假期志工體驗里山生活。藉工作假期活動讓一般大眾認識自然谷及環境信託理念，期待自然谷之天然環境及精心安排的課程能讓更多人注意環境議題進而付諸綠色行動。

### (2)、 自然谷過夜型工作假期

於 2015 年 5 月開始，每一年辦理兩次自然谷之過夜工作假期，帶領參加民眾藉由谷內勞作及生態觀察來深入了解自然谷生態之美。並藉此推廣自然谷及環境信託，期待參與民眾能以行動支持自然谷。

### (3)、 企業志工工作假期

於 2015 年 4 月開始配合企業辦理自然谷工作假期活動，建立合作企業名單並與已合作過之企業討論日後合作之方式。促進企業參與環境保育行動達到企業募款及企業合作之目的。目前曾參與自然谷工作假期之企業有：技嘉科技、Timberland...等。

### (4)、 擬定棲地管理守則及進行志工自然谷生態環境監控

於 2015 年 8 月開始擬定棲地管理維護守則，並由自然谷工作團隊進行自然谷棲地監控，並於 2016 年第 3 季開始安排自然谷培訓完成之棲地維護志工加入進行自然谷定期環境監控行動進行監視及通報，以徹底了解自然谷棲地狀況。

## 4、 計畫期程與安排

本計劃執行時程以每年分四季進行規劃，計劃時程安排如下表。

工作項目	2015							
	5	6	7	8	9	10	11	12
自然谷工作假期	◎	◎	◎	◎	◎	◎	◎	◎
自然谷過夜工作假期	◎					◎		
企業工作假期	◎	◎	◎	◎	◎	◎	◎	◎
棲地管理守則建立				◎				
志工自然谷生態環境監控				◎	◎	◎	◎	◎

## 5、 預期效益

預計一年可辦理，定期工作假期 8 次、隔宿工作假期 2 次。

## 6、 2015 年執行成果



## (1)、 自然谷工作假期

本子計劃已於 2015 年執行完成，並與教育部青年發展署合作完成 7 梯自然谷工作假期活動，參與活動人員共 118 人次，協助進行自然谷及社區週邊環境維護。表 3-1 為自然谷單日型工作假期活動整理。而圖 3-1 至圖 3-28 為自然谷工作假期活動花絮。

表 3-1. 自然谷單日型工作假期活動整理

活動名稱	活動日期	參與人數	工作項目
自然谷生態工作假期	2015/1/11	20	菜園整理
自然谷生態工作假期	2015/2/8	13	菜園整理
自然谷走入社區x支持社區	2015/3/29	15	湧聯橋清理
自然谷「森林守衛者x走入社區」工作假期	2015/6/28	14	自然谷溪溝清理
自然谷「森林守衛者x走入社區」工作假期	2015/7/26	20	自然谷溪溝清理
自然谷「森林守衛者x走入社區」工作假期	2015/8/30	21	自然谷小花蔓澤蘭刈除、自然谷牌坊立柱
自然谷「森林守衛者x走入社區」工作假期	2015/9/20	15	自然谷認養溪溝整理、自然谷小花蔓澤蘭刈除

### 第一梯 自然谷生態工作假期 2015/1/11



圖 3-1. 志工相見歡，互動遊戲。



圖 3-2. 志工們戴上手套，動手處理菜園。



圖 3-3. 由社區發展協會理事長及黃爺爺幫忙頒發感謝狀。



圖 3-4. 志工們快樂的在芒果樹平台下大合照。

### 第二梯 自然谷生態工作假期 2015/2/8



圖 3-5. 志工拿起鋤頭耕田地。



圖 3-6. 拿起鐮刀做果園枯枝殘幹清理。



圖 3-7. 清理果園中的廢石堆。



圖 3-8. 用清理出來的石材堆疊出美麗的砌石花園。

第三梯 自然谷走入社區x支持社區 2015/3/29

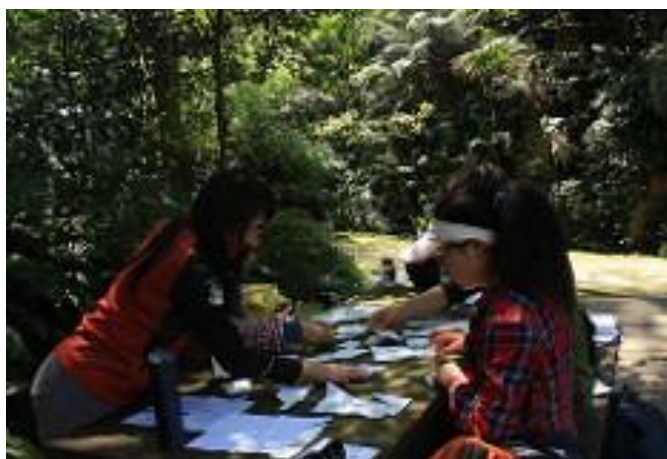


圖 3-9. 拼出線索，讀出內容，利用遊戲學習環境信託的概念。



圖 3-10. 上工了，至湧聯橋清理阻檔水流的石頭、植物。



圖 3-11. 將取出的石材修砌成美麗的疊石花園。



圖 3-12. 點心時間也有得玩，紅板製作體驗。

第四梯 自然谷「森林守衛者x走入社區」工作假期 2015/6/28



圖 3-13. 工作前暖身很重要，要認真做不然會閃到腰喔。



圖 3-14. 想不到吧，做苦工還可以笑開懷，這就是所謂施比受更有福吧。



圖 3-15. 快看，空中的人面蜘蛛在修理網子，講師認真講解，志工聽得入神。



圖 3-16. 講師講解環境信託的概念，讓志工了解環境保護的重要及方法。

第五梯 自然谷「森林守衛者x走入社區」工作假期 2015/7/26



圖 3-17. 溪溝清理：清理組埋頭苦挖。



圖 3-18. 溪溝清理：搬運組努力搬石。



圖 3-19. 兩組合作之下，土石已經變成了一座小山。



圖 3-20. 辛苦工作後，來張開心的大合照吧。

第六梯自然谷「森林守衛者x走入社區」工作假期 2015/8/30



圖 3-21. 比手劃腳猜名字，這樣比你猜得出來我是誰嗎?



圖 3-22. 清除小花蔓澤蘭，納命來外來入侵種。



圖 3-23. 整地立柱，這是未來自然谷牌施作的前置作業喔!



圖 3-24. 工作完成，坐在涼台來頓豐盛的午餐吧。

第七梯 自然谷「森林守衛者x走入社區」工作假期 2015/9/20



圖 3-25. 清理排水溝，看我們清理得很乾淨吧。



圖 3-26. 修整竹林，看那多堆如山的細枝。



圖 3-27. 在勞作中學生態，小花蔓澤蘭好可怕，怎麼清都清不完。



圖 3-28. 回饋時刻，寫問卷及明信片的時間到了。

## (2)、 自然谷過夜型工作假期

於 2015 年 5 月辦理過夜型的工作假期活動、共計 15 位志工參與協助自然谷竹林疏伐、及鹿寮坑 3 鄰樹伯公週邊的溪溝清理及倒木處理。

第一梯 自然谷山居生活兩天一夜生態工作假期 2015/5/2 ~ 2015/5/3



圖 3-29. 利用遊戲培養彼此的默契。



圖 3-30. 開工前一定學習工作方法及注意事項。



圖 3-31. 開工吧。疏伐竹林我最行。



圖 3-32. 自己的洗澡水自己燒。



圖 3-33.走出木屋就是夜店，螢火蟲在自然谷中閃爍飛舞。

圖 3-34. 幫土地公整理周遭的倒木及溪溝。

### (3)、 企業志工工作假期

自然谷與 2015 年與中研院、新世代獅子會、技嘉科技及天柏嵐企業合作辦理六梯次之自然谷工作假期，總計服務約 282 人次的志工，在活動中帶領志工進行環境維護，並藉由自然谷導覽、環境信託講解及攀樹體驗感受大自然的美好並引發志工愛護護自然的心。

活動名稱	活動日期	參與人數	工作項目
中研院自然谷生態工作假期	2015/1/25	10	溪溝清理及砌石花圃
新世代獅子會生態工作假期	2015/2/1	17	柑橘收成、樹苗移植
Timberland 企業志工行動	2015/3/1	80	自然谷竹林疏伐、菜園溪溝整理
技嘉自然谷工作假期	2015/4/18	40	社區溪流環境整理
Timberland 企業志工行動	2015/9/10	80	溪溝整理、排水溝整理、小花蔓澤蘭刈除、果園整理
Timberland 會員志工服務行動	2015/10/31	35	竹林疏伐、竹小物製作、溪溝整理
Timberland 會員志工服務行動	2015/11/21	20	竹林整理、攀樹體驗

中研院自然谷生態工作假期 2015/1/25



圖 3-35. 在勞動中得到健康的身體。大家一起笑開懷。



圖 3-36. 對環境愛護的心是不分老幼的，你看小妹妹也帶上手套幫忙囉。



圖 3-37. 勞動過後，就在坐忘台前辦桌吧。



圖 3-38. 黃家夥房屋前來張美麗的大合照。

新世代獅子會生態工作假期 2015/2/1



圖 3-39. 幫自然谷步道上的植物找新的家，移植樹苗樂趣多。



圖 3-40. 客家文化體驗-紅粄製作





圖 3-41. 鹿寮坑農事體驗，橘子採收。



圖 3-42. 活動圓滿結束，來一張大合照吧。

### 技嘉自然谷工作假期 2015/4/18



圖 3-43. 跟自然做朋友，勇敢的抓起攀蜥，但要輕輕的，可別傷到他喔



圖 3-44. 瞧!蜘蛛在那裡，不分大小，大家都認真的找起蜘蛛來。



圖 3-45. 前進社區，清理溪溝雜草。



圖 3-46. 到有機菜園收成囉!認真採，這可是中餐的食材呢。

Timberland 企業志工行動 2015/9/10



圖 3-47. 超級強大的志工群，陣仗也超大。



圖 3-48. 清理許多枯枝，果園頓時整潔許多。



圖 3-49. 一邊聽講解，一邊溪邊泡腳，這也是親近自然的方式。



圖 3-50. 活動圓滿完成，協會頒發感謝狀給致力於友善環境行動的 Timberland 企業。

Timberland 會員志工服務行動 2015/10/31



圖 3-51. 認真的清除溪溝中的石頭。



圖 3-52. 那起鋸子做竹風鈴。



圖 3-53. 竹風鈴的示範品高高掛在樹頭，志工們加油呀。



圖 3-54. 活動成功，來張大合照吧。

### Timberland 會員志工服務行動 2015/11/21



圖 3-55. 竹林好亂，不疏伐一下怎麼行。



圖 3-56. 將疏伐的竹子搬運下山，可以做好多東西呢。



圖 3-57. 攀樹體驗，本梯次的猴王。



圖 3-58. 由上向下拍的大合照很不一樣吧。

#### (4)、 擬定棲地管理守則及進行志工自然谷生態環境監控

自然谷於 2015 年 8 月參考無痕山林守則擬定棲地管理維護守則，並由自然谷工作團隊進行自然谷棲地監控及環境的維護。8 月蘇迪勒颱風過境，自然谷傳出倒樹災情，自然谷工作人員立即召集志工於 8/19-20 日進行自然谷災後修復行動，動手清除步道上之倒木及枯枝落葉，並修整怪手夾週邊傾倒之麻竹以維護自然谷環境之安全。除了現在之工作人員投入自然谷生態環境監控外，也計劃於 2016 年將自然谷志工納入共同維護行動的行列。圖 3-55 至圖 3-58 為災後修復志工工作記錄。

自然谷災後修復 2015/8/19 - 2015/8/20



圖 3-55. 清理怪手夾前的倒竹。風災後林子內到處都是殘幹倒竹。



圖 3-56. 風水夾前也災情慘重，花費不少時間整理。



圖 3-57. 清理前步道雜亂，遍地倒枝。



圖 3-58. 清理後乾淨清爽，感謝志工協助。

## (四)、 募集自然谷之友計畫

目前許多民眾尚不瞭解環境信託與自然谷環境信託基地，然為求能讓自然谷環境信託基地的保護與運作能夠更穩定，勢必得要得到更多人的支持，不論是人力或金援，故期望透過活動宣傳與相關講座讓更多民眾瞭解，並進一步號召有意願的民眾成為自然谷之友，捐款支持低海拔森林的保護。

### 1、 計畫目的

為讓更多民眾了解自然谷環境信託基地的重要與獨特性，進而支持並響應捐款。

### 2、 計畫目標

第一階段期望增加捐款人數，2015 年目標是小額與定期定額捐款總額為 60 萬，評估 2015 年度捐款額，再訂立 2016 年與 2017 年之目標。

### 3、 計畫內容及執行

本計畫之「自然谷之友」定義為：非參與生態工作假期志工，也非自然谷培訓之志工，而是捐款給自然谷之一般民眾。透過募集行動及成效來宣傳自然谷環境信託基地並以年度募集的金額做為成效評估的依據，讓民眾瞭解自然谷的理念與行動，並體會到自然谷環境信託基地特別的存在與重要性，例如這是台灣唯一的環境信託案例，或是可舉例台灣雲豹的滅絕，讓一般人更能瞭解低海拔森林的保護重要。

#### (1)、 募管道

- A. 自然谷工作假期志工：安排於工作假期活動結束後進行 10 分鐘的短片介紹環境信託的重要與我們在做甚麼事，做了哪些事，期許參與者在能力所及下支持贊助自然谷。預期目標為自然谷生態工作假期每梯增加 1 位定期定額捐款人。
- B. 學校或社團 (以新竹附近為主)：學校方面藉由聯繫老師或家長會，進行自然谷導覽與自然谷環境信託推廣講座，或舉行募款活動計畫。此外學校社團的聯繫方面，可推薦大學相關社團做自然谷導覽與自然谷環境信託推廣講座，募款以發票為主同時宣傳生態工作假期。
- C. 企業推廣 (如新竹科學園區)：希望能夠將環境教育講座推進企業，這部分需要再思考的是，如何打破環境保育與一般民眾的疏離感？預期募款不易，但若有推廣環境意識的機會也很值得。行動上可辦理環境教育講座，並安排團體參訪預約自然谷導覽等活動。此部分可參閱「自然谷環境信託理念推廣計畫」。

#### (2)、 配套安排

- A. 自然谷摺頁發放：在活動或講座時發送自然谷摺頁或自然谷活動宣傳。

- B. **建立詳細捐款名冊**：建立捐款清冊備查，並在網站上提供徵信資料。
- C. **持續連繫與互動**：除在年末寄發收據、感謝函以及本會年報，並每年舉辦一次「自然谷之友回娘家」，活動內容可參考工作假期，如環境信託介紹、自然谷生態導覽、窯烤 Pizza、綠色小物 DIY 製作等。

#### 4、計畫時程安排進度表

計畫執行進度	2015							
工作項目	5	6	7	8	9	10	11	12
成果彙整作業								◎
年末匯整捐款名冊								◎
年末發送感謝函與收據								◎
下年度行動方案擬							◎	◎
自然谷之友額外活動				◎				
定期發送電子報		◎		◎		◎		◎

#### 5、預期效益

2015 年預期總捐款額為 60 萬；2016 年預期捐款額增加為 120 萬；2017 年預期捐款額增加為 200 萬。

#### 6、2015 年執行成果

自然谷之友名稱後來討論修改為自然谷募款計畫，因此並未辦理相關活動，但預計在 2016 年 3 月家庭日邀請自然谷捐款者及志工一同參與。

##### (1)、 官網改版

於 2015 年 9 月進行第一次改版，目前一個月平均有 2300 人次的不重複瀏覽量，並於 2015 年 11 月進行第二次改版，增加置頂文及捐款頁面，後續並將自然谷生態資源獨立出來，並增加預約參訪專頁及參訪資訊。

##### (2)、 捐款收入

定期定額捐款本年度合計 12 萬 0,405 元，目前定期定額人數累計為 12 人。單筆捐款本年度合計 16 萬 2,049 元。

捐款明細請參閱附件 3。

##### (3)、 青年署壯遊點補助案

完成青年署壯遊點補助計畫，共有 60 人次參與活動，補助一年 20 萬。

##### (4)、 發票箱業務

交接發票箱佈點業務，除原 Baxter 冰淇淋店／燒炭窩外，另增加鹿

寮坑驛站及清大宿舍，共四個佈點。

## (5)、 企業支持

除 101 大樓捐款五年 101 萬，自然谷將在 2016 年開始由生態綠公平交易咖啡贊助，每賣出一包咖啡捐贈 10 元，支持自然谷之星專頁。

## (五)、 自然谷環境信託理念推廣計畫

雖然在國際上運用國民信託方式保護棲地已行之多年，但台灣第一起環境信託基地卻在這幾年才成立，有環保意識的人已非大多數，瞭解環境信託理念與精神的人更是少數中之少數，因此，必須藉由多元化的環境教育推廣，才能讓更多人民瞭解與支持，並期許未來能讓第二個、第三個信託棲地能夠發芽，本計畫除了推廣自然谷環境信託理念，也建立自然谷保護低海拔森林的知名度。

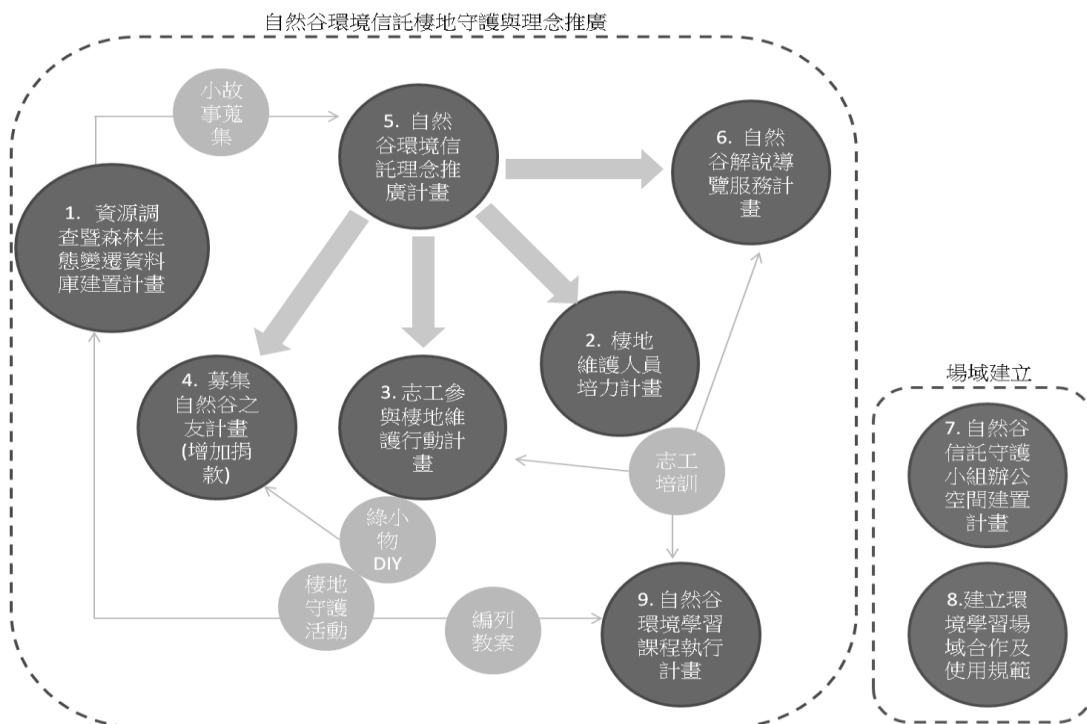
### 1、 計畫目的

推廣自然谷環境信託理念，也建立保護地海拔森林的知名度。

### 2、 計畫目標

讓新竹芎林鄉、竹東鎮範圍內的學校、社團及民眾能知道自然谷環境信託理念。

### 3、 自然谷環境信託理念推廣計畫策略

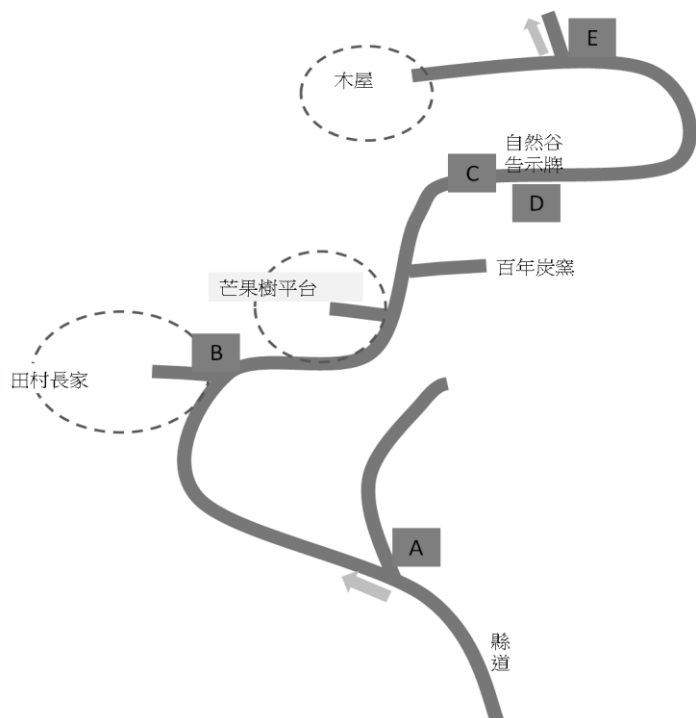


### 4、 計畫內容

#### (1)、 自然谷環境信託基地識別系統及文宣

A. 設計自然谷環境信託基地 Logo：以可傳遞人與自然和諧共處的精神為主視覺意象。

B. 製作自然谷路標：預定製作 5 個自然谷標示牌，放置地點如下圖所示：



說明：

- 位置 A：縣道左轉進入自然谷之岔路，建立自然谷路牌與電話。
- 位置 B：田村長家停車位置，建立入園需知，服務內容。
- 位置 C：上坡預備右彎之處，建立山林守則。
- 位置 D：原先木製自然谷布告牌，進行維修。
- 位置 E：木屋上去位置，建立 Q 版山林守則須知或誓願牌。

C. 自然谷環境信託基地摺頁：結合自然谷 Logo，設計風格以活潑自然為主，摺頁印製數量預計一年 1000 份，以自然谷環境信託基地的簡介、活動項目和合作方案之主要內容，於外部講座及推廣活動時發放。

## (2)、 自然谷綠小物製作

提供志工另一個趣味的參與管道。規劃自然谷的綠產品小物，做為自然谷義賣之綠商品以增加收入；並可規劃至生態工作假期內的 DIY 活動，讓志工有 DIY 體驗同時可增加義賣小物。可能的製品有：

- 竹製品 (竹杯、竹蟬、竹風鈴)；
- 手套小熊 (由志工使用後耗損之手套製成)；
- 種子紙 (在自然谷撿的種子製成)；
- 移植之小盆栽。

## (3)、 對外建立多元推廣方案

對外的推廣方案包含：網站、推廣演講、環教認證 4 小時或教師研習時數認證等。

A. 自然谷環境信託基地網站：網站內容每兩週至少更新一次文章，除了每月工作假期專題報導外，亦搭配自然谷之星介紹一種生物，並結合生態札記，不定時更新山中記事。以增加民眾對自然谷之認識，並將自然谷的資源調查暨森林生態變遷資料轉成一般遊客會有興趣的小故事。



- B. **推廣講座**：學校推廣活動每季一次；在社區聚會中辦理講座宣傳環境教育及自然谷的理念每季一次；主動進行企業募款，辦理企業推廣演講至少 1 季一次。

#### (4)、 提供園區內的多元活動項目

提供多樣的活動項目，以增加民眾參與的機會，內容包含：生態導覽與自然谷信託講座、志工培訓、公眾自然教育課程等。

##### A. 生態導覽與自然谷信託講座：

- 自然谷免費生態導覽固定每個月一次
- 接受預約的團體生態導覽
- 自然谷環境信託介紹報告可分為一般民眾版與長時間專業版，或自然谷簡單介紹+生態工作假期版，針對不同的對象可有不同的介紹。

##### B. 志工培訓：參閱【自然谷環境信託基地棲地維護人員培力計畫】。

#### (5)、 建立自然谷環境信託基地的專業形象

- A. **出版自然谷年度報告**：每年初完成前一年度報告及財報，並經監察人及諮詢委員會議確認後，將年報編印成冊出版。

- B. **年度報告資訊公開**：將年度報告全文公開刊載於自然谷網站。

### 5、 計畫期程規劃表

計畫執行進度	2015							
	5	6	7	8	9	10	11	12
工作項目								
自然谷 Logo 設計	◎	◎						
自然谷摺頁設計	◎	◎						
自然谷路標製作	◎	◎	◎	◎	◎	◎		
自然谷綠小物 DIY 製作		◎	◎	◎	◎	◎		
找尋推廣對象	◎	◎	◎	◎				
敲定可辦理講座之單位			◎	◎	◎	◎	◎	◎
一季一次外部講座				◎			◎	

### 6、 預期效益

透過各種教育方式和活動，加強社會大眾對環境保護與環境信託之認識與了解，使社會大眾能進一步認識永續台灣的重要性，共同加入綠行動響應。由於推廣不易量化，故第一階段期望在竹東芎林範圍內的學校都能知道自然谷環境信託基地。

### 7、 2015 年執行成果

推廣講座及自然谷摺頁設計兩樣工作項目，因考量工作人原時間有限及工作分配，經評估後已在經營討論會中提出延後計畫，挪移至 2016 年計畫中重新安排時間。

### (1)、 團體預約活動

除了固定的工作假期外，並有電話接洽團體預約參訪或租借場地，共計 9 梯活動。

時間	團體名稱	人數
2015/4/13	香港小童	7 人
2018/6/4	信義社大	10 人
2015/6/5	台北科大	6 人
2015/7/6	文山社大	22 人
2015/7/18	101 大樓	20 人
2015/9/4	青年署	5 人
2015/9/12	新竹荒野	20 人
2015/10/22	元智大學	22 人
2015/12/13	清大環境月	15 人

### (2)、 發佈自然谷棲地成果新聞稿--八色鳥

於 2015 年 8 月由生態觀察家動態攝影發現八色鳥築巢及活動的畫面，並同步於聯合報／聯合晚報／自由時報／中央通訊社／中時電子報刊登。

### (3)、 每月免費導覽服務

為了讓更多人有機會接觸並瞭解自然谷的生態與環境信託理念，我們每月一次的免費導覽，開放民眾報名參與。除 12 月份因天候不佳取消外，平均每月參加免費導覽人數為 21 人，一年共計 161 人次(從 5 月開始)。活動中民眾反應熱烈也帶回不少感動，確定導覽內容及元素達到友善推廣及募款效果。

### (4)、 自然谷綠小物

自然谷地中有許多竹林，種類如蓬萊竹、桂竹、巨竹，我們使用在地素材重新再造，DIY 成綠小物，未來預計結合環境教育發展成課程。

體驗活動一：竹風鈴

體驗活動二：竹吸管

體驗活動三：竹盆栽



圖 5-1. 竹風鈴



圖 5-2. 竹吸管



圖 5-3. 竹盆栽

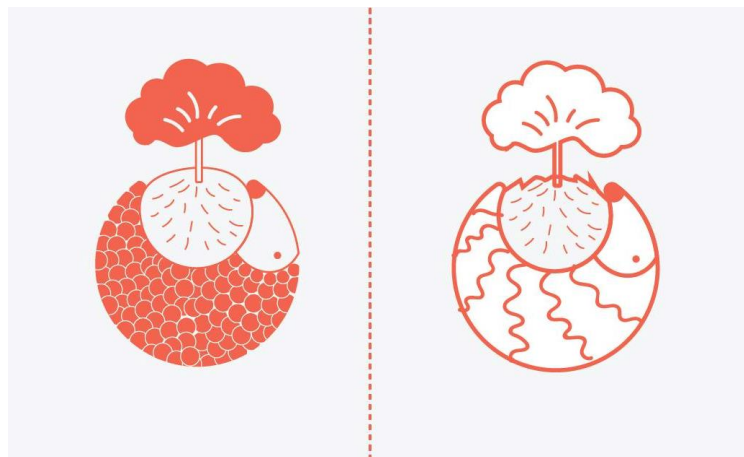
### (5)、 道路標示

目前已在道路轉彎處放上簡易指標，並完成自然谷路線圖，提供給一般民眾下載。

### (6)、 自然谷 Logo

自然谷 logo 選擇以穿山甲來作為設計的主要概念，台灣的穿山甲只有一種，是特有亞種，牠最大的特徵是除了腹部外，全身皆佈滿鱗片。早期穿山甲被大量獵殺，因此數量驟減。

所以設計的概念是穿山甲捲曲成圓型，中間包覆著樹，代表著這片自然環境。希望自然谷能提供了穿山甲及其他動物一個良好的棲息環境，讓這個地方能生生不息。



## (六)、 自然谷解說導覽服務計畫

自然谷導覽有助於一般大眾及企業投了解自然谷，進而以實際行動支援自然谷及環境信託。此外也可以藉由導覽服務招募志工、增進大眾對環境信託的認識，因此自然谷導覽服務是必需推行之項目。然而在導覽服務推行計劃中，專業導覽人員培訓及引導刊物編撰是推行順利與否之關鍵，因此在本計劃也將此兩項項目列入，以期能建立完整的導覽系統模式並提高導覽志工養成之速度。

### 1、 計畫目的

推動導覽服務讓大眾了解棲地保育、森林保育。系統化自然谷的導覽架構並培訓自然谷之導覽志工。

### 2、 計畫目標及策略

將自然谷谷內導覽資源收集之冊並將其系統化，以手冊之方式呈現以利導覽人員快速學習進入狀況。並開設課程以提升導覽人員之專業知能以豐富導覽內容。

### 3、 計畫內容

#### (1)、 自然谷環境信託基地解說員培育計畫

充實自然谷之人力資源，並利用志工導覽手冊製作及導覽課程的開設充實導覽人員之知能，以提升導覽品質及專業度。所需工作如下所述。

- A. **自然谷步道地圖及自然谷地形圖製作：**於 2015 年 5 月利用實地探查測量之方式，完成繪製自然谷步道地圖供日後導覽手冊、生態觀察記錄表及 DM 製作使用。並於 2016 年第 2 季開始著手製作自然谷及自然谷周邊之地形模型，方便日後室內導覽及工作假期工作解說時使用，預計 2016 年第 4 季完成。
- B. **自然谷導覽手冊製作：**於 2015 年 5 月開始統整現有的生態、文化資料，編輯適合自然谷工作人員使用之導覽手冊，預計於 2016 年第四季完成導覽手冊，手冊規劃以活頁本之方式呈現，以方便志工隨時整理、更新資料。
- C. **導覽志工之培訓：**2015 年 7 月開始配合「自然谷棲地維護人員培力計畫」之開課規劃培養能獨立進行自然谷導覽之志工進行導覽工作，並建立導覽考核機制以確保導覽品質。

#### (2)、 自然谷環境信託基地導覽服務計畫

藉由自然谷導覽解說，讓民眾及企業然更了解、支持自然谷。在導覽及室內講解過程中，適時導入「環境信託」、「綠色行動」及「定期定額捐款支持」等元素以達到推廣及募款目的。並建立導覽考核制度，以確保導覽品質。

- A. **每月免費導覽服務：**於 2015 年 6 月開始進行每月一梯的自然導覽免費導覽服務，開放民眾報名參與，並確定導覽內容及元素以期達到推廣及募款效果。

- B. **工作假期導覽支援**：於 2015 年 5 月開始支援自然谷工作假期之室內及步道導覽解說，以利工作假期活動之進行。
- C. **團體預約導覽**：於 2015 年 9 月開始開放團體預約收費導覽服務，並訂定收費標準及導覽內容。

#### 4、計畫期程安排

工作項目	2015							
	5	6	7	8	9	10	11	12
自然谷步道地圖繪製	◎							
精緻園區地圖繪製			◎					
導覽手冊製作	◎	◎	◎	◎	◎	◎	◎	◎
建立專業講師群名單	◎	◎	◎	◎	◎	◎	◎	◎
導覽志工培訓			◎	◎	◎	◎	◎	◎
每月一梯自然谷免費導覽		◎	◎	◎	◎	◎	◎	◎
自然谷工作假期導覽支援	◎	◎	◎	◎	◎	◎	◎	◎
團體預約導覽					◎	◎	◎	◎

#### 5、預期效益

預計於 2015 年 5 月完成自然谷周邊步道之繪製，並於 2016 年第四季完成導覽手冊。每年辦理之導覽志工活動預計每年可以培訓出 10 名導覽志工；導覽服務約 500 人次。期待能推廣環境信託概念並每年增加 10 名定期定額捐款人加入支持自然谷的行列。

#### 6、2015 年執行成果

##### (1)、 自然谷環境信託基地解說員培育計畫

- A. **自然谷步道地圖及自然谷地形圖製作**：自然谷工作人員於 2015 年 5 月利用實地探查測量之方式，完成繪製自然谷步道地圖，並且利用此步道地圖設計生態觀察記錄表。圖 4-1 為步道地圖完成圖。

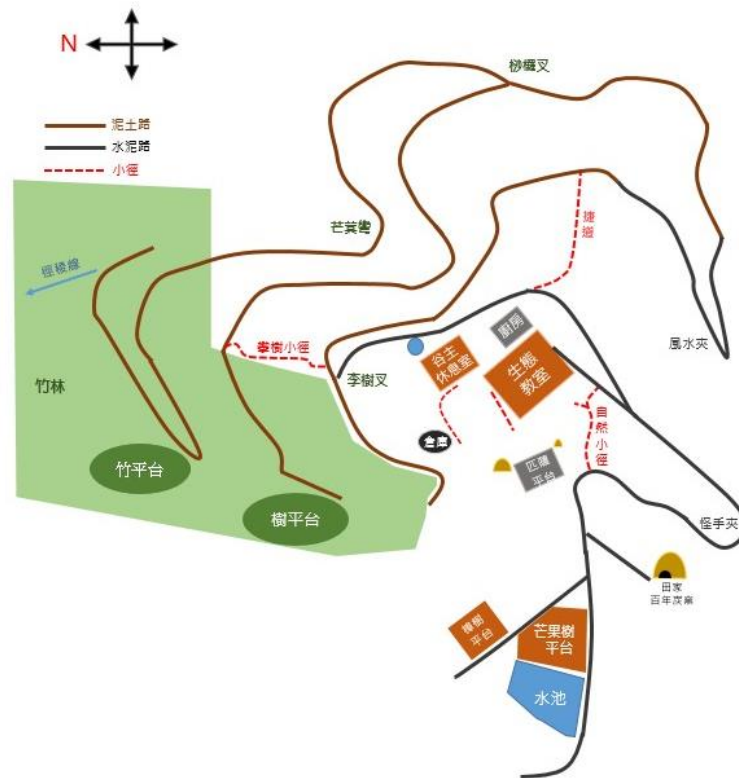


圖 4-1. 自然谷步道地圖。

- B. 自然谷導覽手冊製作：**本工作項目持續更新收集資料中，未來將以自然谷住民每週之星的資料為基礎進行導覽手冊編寫。
- C. 導覽志工之培訓：**2015 年自然谷志工培訓包含「導覽概論」、「鹿寮坑文化」、「自然谷植物」、「自然谷脊椎動物介紹及痕跡追蹤」等課程，讓志工了解自然谷的生態、人文環境，並且教授「志工守則」、「自然谷山林守則」及「友善環境守則」等課程以告知志工自然谷相關之規範，並且利用「環境信託講解實習」及「導覽解說實習」讓志工熟悉導覽解說技巧，2016 年起自然谷志工培訓課程結訓之志工可依自身興趣，申請自然谷環境信託講解志工及自然谷導覽志工之專長考核，考核完成即可擔任自然谷導覽活動之解說導覽講師。後續建立導覽考核機制以確保導覽品質。

## (2)、 自然谷環境信託基地導覽服務計畫

藉由自然谷導覽解說，讓民眾及企業更了解、支持自然谷。在導覽及室內講解過程中，適時導入「環境信託」、「綠色行動」及「定期定額捐款支持」等元素以達到推廣及募款目的。並建立導覽考核制度，以確保導覽品質。

- D. 工作假期導覽支援：**於 2015 年 5 月開始支援自然谷工作假期之室內及步道導覽解說，以利工作假期活動之進行。圖 4-2 及圖 4-3 為支援工作假期導覽服務記錄。



圖 4-2. 支援 6/28 工作假期導覽服務。



圖 4-3. 支援 9/10 工作假期導覽服務。

- E. **團體預約導覽**：已於 2015 年 9 月開始開放團體預約收費導覽服務，並訂定收費標準及導覽內容。

### (七)、 自然谷環境信託基地環境學習課程執行計畫

目前自然谷之活動主要有每月一次的免費導覽、道法自然之活動與自然谷之工作假期。為讓自然谷能夠成為環境教育的學習場域，首先必須建立完善的活動規劃流程，並設計有問卷協助後續教案之建立，除自然谷環境信託本身之工作假期外，也期望未來能發展與外部合作或租借場域給其他 NGO 組織的活動模式，吸收外部團隊的課程精華，轉為自然谷環境學習課程之教案，此外，也可藉由合作辦理活動的過程讓其他人更瞭解自然谷環境信託的理念。

#### 1、計畫目的

整合現有教案並發展新的合作對象，學習其他團隊的課程精華並建立屬於自然谷的環境學系教案模組。

#### 2、計畫目標

目標為整合今年之活動經驗，在 2016 年 Q1 籌組課程發展小組，建立自然谷專門之環境教育學習教案，在 2017 年 Q1 推廣並辦理自然谷環境教育課程。

#### 3、計畫內容

為讓自然谷能作為環境教育之學習場域，須依據不同年齡或需求；如學童、一般團體、環教認證講座等，建立不同的自然谷環境教案。計畫進行上可分為兩部分，一部分就目前已有固定合作之周邊學校與社區；第二部分則是發展新的合作夥伴。就目前已有固定合作之周邊學校如五龍國小與社區，建立適合與社區合作的方式，也建立適合國小生之環境教案。在發展新的合作夥伴部份，則可在收費型的環境體驗活動或外部講座中，找尋未來適合合作之對象，可能是大學社團或學校老師，整合今年活動經驗，在 2016 年 Q1 籌組課程發展小組，建立自然谷專門之環境教育學習教案。

#### 4、時程規劃表

計畫執行進度	2015							
	5	6	7	8	9	10	11	12
工作項目 / 月份								
與外部團隊合作，學習操作方式及經驗		◎	◎	◎	◎	◎	◎	◎
籌組課程發展小組								
完成自然谷環境教案								
推廣並辦理自然谷環境教育課程								
整理活動問卷評估優缺	◎	◎	◎	◎	◎	◎	◎	◎

## 5、預期效益

- 持續並參與長期於自然谷舉辦課程之團隊活動，並累積相關經驗，撰寫學習報告一份。
- 整理 2015 年度活動課程，2016 年 Q1 籌組課程發展小組進行教案發想。
- 2016 年 Q4 完成自然谷環境教育教案。
- 2017 年 Q1 推廣並辦理自然谷環境教育課程。

## 6、2015 年執行成果

本計畫主要為 2016 年度開始建立自然谷自己的環境教案，今年度累積了 8 場工作假期，6 場企業包梯活動；其中中研院一場、新世代獅子會一場、技嘉一場、天柏嵐三場，並額外接洽了 7 梯的參訪或體驗活動，活動成果請參閱(二)自然谷環境信託基地棲地維護人員培力計畫之執行成果。累積這些相關經驗與環境教案的課程及發想相輔相成，活動結束並整理每梯問卷，評估優缺點，預計在 2016 年開始進行教案發想，完成屬於自然谷環境教育的課程。

### (八)、 建立環境學習場域合作及使用規範

未來期望能將自然谷做為一個環境教育學習的開放場域，讓民眾能在自然谷中森呼吸，學習如何與自然和諧共處，但由於仍需考慮對自然生物的干擾程度與自然谷能接受之環境承載量，因此現階段尚需評估並訂定自然谷環境學習場域的使用規範。

#### 1、計畫目的

讓大眾了解棲地保育、森林保育，並且在接觸自然時不破壞自然，因此須建立自然谷園區內之使用規範以及與外部的合作制度。

#### 2、計畫目標及策略

- (1)、建立場域規範、建立場域合作流程、建立細部器材使用規範
- (2)、對外拓展合作關係

#### 3、計畫內容

##### (1)、 建立場域規範



由於農地無法信託之情況下，目前農地範圍之木屋教室、廚房等環境學習中心基礎設施，皆為道法自然團隊所經營管理，以致「自然谷」內有兩個經營團隊，一為受託單位所成立之自然谷信託守護小組，另一為原地主所創立之「道法自然團隊」，因此如何一起經營自然谷場域，需要與原地主相互合作與討論。其當初所洽談之農地也要交付本會所管理之具體時程，需商討擬定。

自然谷信託守護小組先規劃場域使用規範、場域合作方式，於諮詢委員會討論會時提出並進行討論。

## (2)、 對外拓展合作關係

規劃建立實習生申請制度、學生公共服務申請、研究調查申請、外部團體場域合作制度，於諮詢委員會討論會時提出並進行討論。

- A. **建立實習生制度**：在網站上公開說明申請方式，每年至多 5 位。自然谷環境信託基地實習生規範則與環資實習生相同。申請成為自然實習生後，需討論實習方向與工作內容，並撰寫實習計畫。實習後，需報告實習心得成果，並交實習成果報告。
- B. **學生公共服務申請**：在網站上公開說明申請方式，採預約登記制，請於預定服務日期 14 天以前報名，一經確認不得無故更改或取消。其對象為大專院校、高中職學生。服務項目包含園區環境維護，其他行政事物。
- C. **研究調查申請**：在網站上公開說明申請方式，歡迎各學術單位至環境信託基地進行各項研究調查，需於預定研究開始前 30 天以前申請，並提出研究計畫綱要一份。
- D. **外部團體場域合作**：在網站上公開說明申請方式，歡迎各團體至環境信託基地進行活動辦理，需於活動開始前一個月前申請。

## 4、 計畫期程安排

計畫執行進度	2015							
	5	6	7	8	9	10	11	12
工作項目								
建立場域規範	◎	◎	◎	◎				
經營討論會	◎	◎		◎		◎		◎
對外拓展合作關係								
諮詢委員會	◎			◎			◎	

## 5、 預期效益

完成場域使用規範、場域合作方式、細部器材使用規範、建立實習生制度、學生公共服務申請、研究調查申請及團體場域合作制度，以利後續運作。

## 6、2015 年執行成果

為讓活動進行順利並提升自然谷專業形象，自然谷信託守護小組需要一些時間與經驗建立帶領活動的能力，目前既有的活動如下：自然谷與環境信託介紹、生態導覽行程(日觀、夜觀)、竹吸管 DIY、竹小物 DIY 體驗、攀樹、窯烤米 Pizza、環境體驗等。

完成場域規範及使用制度，並持續經營討論會及監察人暨諮詢委員會議。

時間	會議	開會事由
2015/1/17	自然谷環境公益信託監察人暨諮詢委員聯席會議	討論一：確認 2014 年度信託事務處理報告 討論二：確認 2014 年度信託財務報告 討論三：報告 2015 年度計畫 討論四：報告 2015 年度預算 討論五：確認 2015 年度行事曆(含會程)
2015/5/9	自然谷監察人暨諮詢委員會及三年計畫第六次討論會	討論一：確認 2014 年度信託事務處理報告 討論二：確認 2015 年第一季信託財務報告 確認未來合作事項，包含場域規範、建立場域合作流程、建立細部器材使用規範等事項。
2015/6/4	自然谷第七次經營討論會	自然谷場域規範及費用細項討論
2015/8/2	自然谷第八次經營討論會	討論一：自然谷場域合作規範與細項確認 討論二：自然谷網頁改版後對外公告資訊 討論三：工作人員工作分配 討論四：自然谷營運計畫內容修改與延遲
2015/8/21	自然谷監察人暨諮詢委員會	2015 信託事務計畫報告修改及經營說明 2015 年第二季信託財務報告
2015/10/14	自然谷環境教育基地第九次經營討論會	自然谷工作人員工作報告 自然谷生態調查方式及內容 討論一:自然谷窗口是否統一對外及其影響 討論二:自然谷內狗的情況 討論三:諮詢委員杰峯對自然谷營運建議--有關組織架構部份 討論四:諮詢委員杰峯對自然谷營運的建議--有關財務收入
2015/11/26	自然谷監察人暨諮詢委	2015 年度每季工作報告確認

	員會	確認 2016 年度信託事務計畫及預算
2015/12/16	自然谷環境教育基地第十次經營討論會	2016 環境保護公益信託年度信託事務計畫書 2016 年自然谷營運計畫 2016 環境保護公益信託年度收支預算書 與 細項 2015 年度第三季收支計算表 與 細項 2015 年度第三季資產負債表



圖 8-1. 諮詢委員會暨監察人會議



圖 8-2. 經營討論會會議

### (九)、 自然谷信託守護小組辦公空間建置計畫

由於自然谷環境信託基地內並無建物及空間做為團隊工作人員室內工作場域，同時考量為使自然谷環境信託基地可與周邊社區有更多互動，故計畫建立一長期且固定的辦公據點。已於 2015 年第三季(約八月)完成。

### 參、 2015 年度各項工作每季執行狀況

計畫項目	第二季執行狀況 (4-6 月)	第三季執行狀況 (7-9 月)	第四季執行狀況(10-12 月)
一. 資源調查 暨森林生 態變遷資 料庫建置 計畫	1. 經營自然谷粉絲頁，並於 6 月起編寫自然谷生態介紹。 自然谷住民 6 月(台北樹蛙) 自然谷住民 6 月(水冬瓜) 自然谷住民 6 月(月桃) 自然谷住民 6 月(姑婆芋) 2. 第二季生態調查已於六月份完成	1. 開始自然谷生態文章介紹 自然谷住民 7 月 (蓮霧) 自然谷住民 7 月 (端黑螢) 自然谷住民 7 月 (赤腹松鼠) 自然谷住民 7 月 (野薑花) 自然谷住民 8 月 (八色鳥) 自然谷住民 8 月 (穿山甲) 自然谷住民 8 月 (台灣懸鉤子) 自然谷住民 8 月 (九芎) 自然谷住民 9 月 (白匏子) 自然谷住民 9 月 (人面蜘蛛) 自然谷住民 9 月 (台灣杪欏) 自然谷住民 9 月 (台灣藍鵲) 自然谷住民 9 月 (鼬獾)	1. 持續生態調查 (委託生態觀察家執行) 第三季生態調查已於 11 月份完成。 2. 持續自然谷生態文章介紹 (由自然谷團隊撰寫, 後續開放志工撰寫) 自然谷之星 10 月 (大冠鷲) 自然谷之星 11 月 (圓葉雞屎樹) 自然谷之星 12 月 (蒲葵)
二. 棲地維護 人員培力 計畫	討論自然谷三年經營計畫，編寫及執行。	1. 人員更替-楊麗蓉 9 月底離職 2. 自然谷志工培訓招募, 報名人數 24 人	1. 長期志工培訓招募, 參加人數 23 人, 預計 12 月 26 日完成所有培訓課程, 並開始後續志工服務。 2. 完成 2016 年度營運計畫 3. 整理 2015 年度執行報告 4. 人員更替-11 月黃千桓加入

<p>三. 志工參與 棲地維護 行動計畫</p>	<p>1. 每月一梯的工作假期，共計 29 人。(5 月 16 人，6 月 13 人) 2. 企業志工，共計 120 人。 (4/1TBL 員工 80 人，技嘉 40 人)</p>	<p>1. 每月一梯工作假期，共計 58 人。 (7 月 21 人，8 月 21 人，9 月 16 人) 2. 颱風過後志工行動參與人數 12 人 3. 企業志工 TBL 9 月，參與人數 27 人，自然谷牌坊重建完成 4. 青年署壯遊點名額達標 60 人，準備結案核銷 20 萬</p>	<p>1. 青年署壯遊點人數已達標 60 人，完成結案。 2. 企業志工，10 月／11 月各一梯。 (10 月共計 28 人，11 月 17 人，共計 45 人) 3. 官網新增活動記錄 1) 企業志工新聞〈揮灑汗水 天柏嵐志工守護美麗自然谷〉 2) 在自然谷找回童心：2015 年第一堂志工培訓展開！ 3) 從了解到關懷：自然谷 2015 年第二堂志工培訓課程！ 5. 11／12 月，辦理自然谷第一屆志工培訓，參與人數 23 人，培訓課程共計 4 天 (11/1、11/28、12/12、12/26)</p>
--------------------------------------	--	--	---

<p>四.自然谷環境信託募款計畫</p>	<p>自然谷官網修改計畫，預計 10 月修改完成。</p>	<p>1. 持續官網討論  2. 個人捐款 7-9 月累計 18,726 元  3. 定期地額捐款  7 月共 5 人，合計 6600 元  8 月共 8 人，合計 7801 元  9 月共 10 人，合計 8601 元  4. 自然谷網站建置改版討論  5. 官網瀏覽量  *自然谷免費導覽 7-9 月  瀏覽量: 1,743 / 不重複瀏覽量: 1430  *自然谷工作假期系列活動 7-9 月  瀏覽量: 11,535 / 不重複瀏覽量: 9,201  *自然谷長期志工招募  瀏覽量: 1679 / 不重複瀏覽量: 1,463  *0830 工作假期活動記錄  瀏覽量: 65 / 不重複瀏覽量: 56  *0920 工作假期活動記錄  瀏覽量: 35 / 不重複瀏覽量: 33</p>	<p>1. 個人捐款 10-12 月累計 45325 元  2. 定期地額 10-12 月捐款共 27903 元  3. 自然谷官網改版中,增加置頂文、預約參訪、生態資料、捐款頁面  4. 交接發票箱業務，增加發票箱佈點 (清大宿舍、鹿寮坑驛站)  5. 企業支持  除 101 大樓捐款五年 101 萬，增加商家生態綠支持自然谷生態資源，每賣出一包咖啡捐 10 元到自然谷中。  6. 官網瀏覽量  *自然谷免費導覽 9-11 月  瀏覽量: 694 / 不重複瀏覽量: 609  *長期志工培訓招募  瀏覽量: 1,340 / 不重複瀏覽量: 1,143  *關於自然谷  瀏覽量: 319 / 不重複瀏覽量: 191  *支持自然谷-捐物 瀏覽量: 527 / 不重複瀏覽量: 472</p>
<p>五.自然谷環境信託理念推廣計畫</p>	<p>接洽: 信義社大 10 人、文山社大 22 人、台北科大 4 人, 共計 36 人</p>	<p>1. 青年署參訪(5 人)、清大環境月、文山社大參訪、101 參訪活動(20 人)  2. 八色鳥 新聞稿  瀏覽量: 866 / 不重複瀏覽量: 748  於聯合報、聯合晚報、自由時報、中央通訊社、中時電子報刊登</p>	<p>1. 接洽: 元智大學 22 人參訪、清大環境月預約 15 人參訪  2. 於資訊中心及 Yahoo 奇摩新聞刊登〈揮灑汗水 天柏嵐志工守護美麗自然谷〉  瀏覽量: 132 / 不重複瀏覽量: 121  3. 討論明年度推廣講座及整理</p>

		3.建立自然谷捐款頁面	4. 整理新竹社大長青會等聯絡名單
六. 解說導覽服務計畫	每月一梯的免費導覽，共計 36 人。 (5 月 23 人，6 月 13 人)	每月一梯免費導覽，共計 83 人 (7 月 18 人，8 月 25 人，9 月 29 人)	每月一梯的免費導覽 免費導覽名額為 25 人，每次都迅速額滿，實到人數未滿 25 人是由於報名者臨時有事，後續會增加電話的事前確認。
七. 守護小組辦公空間建置計畫		1. 自然谷辦公室建置 8 月初開始 2. 新竹辦公室立牌&信箱標的建立 3. 辦公室物資招募	
八. 建立環境學習場域合作及使用規範	確認之前場域規範及修改 接洽：文山社大、信義社大 拜訪：段木香菇農場、曾定榆老師	1. 已於經營討論會確認場域規範。 2. 接洽：新竹荒野、元智大學 3. 拜訪：田大哥、清大環境月	接洽：台北科技大學、清大環境月 拜訪：田新果園、溼地農場、Hans 大哥
九. 環境學習課程執行計畫	建立合作名單 (段木香菇農場、曾定榆老師、道法自然)		建立合作名單 (清大環境月、燒炭窩、鹿寮坑土地守護、道法自然)

## 肆、 2015 年收支決算

項次	科目	2015 年預算數		2015 年 1-12 月決算數		說明
		金額	%	金額	%	
<b>1</b>	<b>經費收入</b>	<b>2,126,000</b>	<b>100.00%</b>	<b>1,805,858</b>	<b>100.00%</b>	
1-1	一般捐款	0	0.00%	349,872	19.37%	
1-1-1	一般企業	0	0.00%	2,000	0.11%	
1-1-3	一般個人	0	0.00%	136,122	7.54%	
1-1-4	一般專案	0	0.00%	211,150	11.69%	
1-1-5	一般義賣	0	0.00%	600	0.03%	
1-2	定期定額捐款	0	0.00%	120,304	6.66%	
1-2-1	信用卡	0	0.00%	82,900	4.59%	
1-2-2	郵局	0	0.00%	17,500	0.97%	
1-2-3	線上金流	0	0.00%	19,404	1.07%	
1-2-4	銀行	0	0.00%	500	0.03%	
1-3	專案捐款	400,000	18.81%	1,097,513	60.78%	
1-3-1	指定公益信託	400,000	18.81%	1,097,513	60.78%	台灣環境資訊協會捐
1-4	公益勸募	0	0.00%	0	0.00%	
1-5	專案收入	1,626,000	76.48%	237,605	13.16%	
1-6	補助收入	100,000	4.70%	0	0.00%	
1-7	其他收入	0	0.00%	564	0.03%	
1-7-1	利息收入	0	0.00%	564	0.03%	
<b>2</b>	<b>經費支出</b>	<b>2,126,000</b>	<b>100.00%</b>	<b>1,684,899</b>	<b>100.00%</b>	
2-1	薪資支出	1,380,600	64.94%	1,080,309	64.12%	
2-1-1	人事支出	1,380,600	64.94%	1,080,309	64.12%	
2-2	業務支出	595,400	28.01%	275,695	16.36%	
2-2-1	租金	50,000	2.35%	34,192	2.03%	
2-2-2	講座鐘點費	144,000	6.77%	33,300	1.98%	
2-2-3	物品	26,000	1.22%	1,075	0.06%	
2-2-5	印刷費	110,000	5.17%	2,397	0.14%	
2-2-6	郵資	4,000	0.19%	35	0.00%	
2-2-7	餐費	0	0.00%	47,195	2.80%	
2-2-8	手續費	2,000	0.09%	355	0.02%	



2-2-9	雜支	67,400	3.17%	14,058	0.83%	
2-2-10	交通費	120,000	5.64%	2,652	0.16%	
2-2-14	活動執行費	0	0.00%	127,575	7.57%	
2-2-16	臨時工資	60,000	2.82%	10,000	0.59%	
2-2-17	宣傳廣告費	12,000	0.56%	0	0.00%	
2-2-20	業務費-油資	0	0.00%	2,861	0.17%	
2-3	辦公支出	150,000	7.06%	163,897	9.73%	
2-3-1	租金	120,000	5.64%	60,000	3.56%	
2-3-4	文具用品	0	0.00%	4,168	0.25%	
2-3-5	印刷費	0	0.00%	777	0.05%	
2-3-6	郵資	0	0.00%	359	0.02%	
2-3-8	手續費	0	0.00%	2,685	0.16%	
2-3-9	雜支	0	0.00%	35,338	2.10%	含自然谷場地保險 3 萬
2-3-10	交通費	0	0.00%	4,902	0.29%	
2-3-11	辦公器材	0	0.00%	16,006	0.95%	
2-3-12	電話費	30,000	1.41%	26,921	1.60%	
2-3-13	稅捐	0	0.00%	56	0.00%	
2-3-14	補充保費	0	0.00%	2,918	0.17%	
2-3-15	水電瓦斯費	0	0.00%	5,156	0.31%	
2-3-16	養護費	0	0.00%	1,432	0.08%	
2-3-17	運費	0	0.00%	580	0.03%	
2-3-18	油資	0	0.00%	2,599	0.15%	
2-4	保險費、退休金	0	0.00%	164,998	9.79%	
2-4-1	勞健保費	0	0.00%	100,455	5.96%	
2-4-2	勞工退休金	0	0.00%	55,246	3.28%	
2-4-3	員工團體險	0	0.00%	9,297	0.55%	
<b>本期餘絀</b>				<b>120,959</b>		